



สรุปหัวข้อข่าวด้านการเกษตรที่สำคัญ นสพ.ประจำวัน 30 เมษายน 2562

เรื่อง	สื่อ
1. ชันนอตชรก.หนนทำเกษตรครบวงจร	แนวหน้า
2. หน้ท่วม1.6แสนบาท/ครัวเมย์เดี่ยวกร่อย	มติชน
3. ชาวนาสอนรัฐลดเผาตอซัง	ไทยรัฐ
4. กพก.ประกาศรับสมัครเลือกตั้งผู้แทนเกษตรกร 2562	แนวหน้า
5. รายงานพิเศษ: กษ.ชูMega Farmต่อยอดแปลงใหญ่....	แนวหน้า
6. "กฤษฎา"เร่งเดินหน้า "Mega Farm Enterprise" มุ่งแก้ปัญหาพีชผล....	ไทยโพสต์
7. ภาพข่าว: เมื่อวันที่ 22 เมษายน 2562	ไทยโพสต์
8. ลดเป้าจีดีพีไทยเหลือ3.8%	ไทยรัฐ
9. คอลัมน์: สังคมสยามรัฐ	สยามรัฐ
10. 'คลัง'ขงมาตรการพยุงเศรษฐกิจเข้า ครม.วันนี้ อัถฉืด 'บัตรคนจน'	กรุงเทพธุรกิจ
11. พลังงานจ่อคลอดสเปค 'ปี10' ดูดซับ 'ซีพีโอ' ต้นราคาปาล์ม	กรุงเทพธุรกิจ
12. ปรับรูปแบบการทำเกษตรใหม่	เดลินิวส์



ข่าวสำนักงานเศรษฐกิจการเกษตร

วันอังคารที่ 30 เมษายน พ.ศ. 2562

จากหนังสือพิมพ์ แนวหน้า

ฉบับที่ : 13382 หน้า : 8 (ขวา)

หัวข้อข่าว : ชันนอตชรก.หนุนทำเกษตรครบวงจร

ชันนอตชรก.หนุนทำเกษตรครบวงจร

นายถุญญา บุญราช รัฐมนตรีว่าการกระทรวงเกษตรและสหกรณ์ เปิดเผยหลังประชุมทางไกลออนไลน์ ร่วมกับผู้บริหารกระทรวงเกษตรฯ ทั้งส่วนกลางและภูมิภาค ว่า ได้มอบหมายภารกิจหน้าที่ปฏิบัติราชการ แก่บุคลากรในสังกัดกระทรวงเกษตรฯ ให้ครอบคลุมกระบวนการทำ เกษตรกรรมแบบครบวงจร ดังนี้ 1.ระดับจังหวัดหรือในส่วนภูมิภาคให้ใช้ คณะอนุกรรมการพัฒนาการเกษตรและสหกรณ์จังหวัด (อ.พ.ก.) ทำหน้าที่ บูรณาการหน่วยงานในสังกัดกระทรวงเกษตรฯ และระหว่างหน่วยงาน ภาครัฐรวมทั้งภาคเอกชนเช่นเดิม แต่มอบหมายภารกิจเพิ่มเติม 2 ฝ่าย คือ 1.ฝ่ายวางแผน ส่งเสริม สนับสนุน และรายงานสถานการณ์การผลิต ทางการเกษตร และ2.ฝ่ายประสานงานด้านการตลาด ทั้งนี้ ให้สำนักงาน เศรษฐกิจการเกษตรทั้ง 12 เขต ทำหน้าที่เป็นหน่วยวิเคราะห์ พยากรณ์ และสนับสนุนข้อมูลที่สำคัญและจำเป็นให้ประกอบการวางแผนการผลิต การติดตามสถานการณ์การผลิตและการตลาด และจำหน่ายผลผลิต

2.ในส่วนกลางให้ปลัดกระทรวงเกษตรฯ อธิบดี หรือผู้ดำรง ตำแหน่งเทียบเท่าในฐานะหัวหน้าหน่วยงานระดับกระทรวงและกรม รับผิดชอบโครงการภารกิจและหน้าที่แก่บุคลากรในสังกัด ให้สอดคล้อง โครงสร้างภารกิจในการทำงานในพื้นที่ ตามข้อ 1 โดยให้กำหนดภารกิจ และหน้าที่ของหน่วยงานและบุคลากรในสังกัดกระทรวงเกษตรฯเป็น 2 กลุ่มงานคือ 1)กลุ่มงานการวางแผนทำหน้าที่อำนวยความสะดวกวางแผน ส่งเสริม สนับสนุนและรายงานสถานการณ์การผลิต (Supply)

ของประเทศให้สอดคล้องกับความต้องการ (Demand) ของ ตลาดในและต่างประเทศ และ2) กลุ่มงานประสานงานกับหน่วยงานรัฐ และเอกชนทำหน้าที่รวบรวม วิเคราะห์ ประสานงานกับหน่วยงานรัฐ และเอกชนทั้งในและต่างประเทศ ทั้งนี้ ให้ปลัดกระทรวงเกษตรฯ และ อธิบดีวางแผนคิดตามประเมินผลดำเนินงาน พัฒนาตัวชี้วัดความสำเร็จ ที่เหมาะสมในแต่ละพื้นที่

3.ขณะนี้ได้รับรายงานว่ามีผู้ว่าราชการจังหวัดร่วมกับหัวหน้า ส่วนราชการในสังกัดกระทรวงเกษตรฯในพื้นที่เริ่มส่งเสริมเกษตรกร กลุ่มเกษตรกรจำหน่ายผลผลิต หรือมีช่องทางจำหน่ายผลผลิตให้หน่วยงาน รัฐและเอกชน หรือลงทุนร่วมระหว่างกลุ่มเกษตรกรกับภาคเอกชนทั้งใน พื้นที่และส่วนกลางบ้าง เช่น กลุ่มโรงพยาบาลจังหวัด/อำเภอทำสัญญา รับซื้อผลผลิตจากกลุ่มเกษตรกรไปปรุงอาหารให้ผู้ป่วยและเจ้าหน้าที่ใน โรงพยาบาล กลุ่มห้างสรรพสินค้าสมัยใหม่ (Modern Trade) ลงทุน ออกค่าใช้จ่ายสร้างห้องเย็นถนอมผลผลิตให้เกษตรกร จึงให้ปลัดกระทรวง เกษตรฯรวบรวมผลงานตามโครงการดังกล่าวมาศึกษา เพื่อนำไปขยายผล ในพื้นที่อื่นต่อไป ทั้งนี้ เห็นได้ว่าการส่งเสริมเกษตรกรครบวงจรของการ ประกอบอาชีพเกษตรกรรม โดยเฉพาะช่วยเหลือเกษตรกรเรื่องการตลาด ด้วยนั้น จะทำให้เกษตรกรมีรายได้แน่นอน ยกระดับรายได้เกษตรกรอย่าง ชัดขึ้น โดยรัฐไม่ต้องใช้งบประมาณจำนวนมากมาช่วยในรูปแบบโครงการ ต่างๆที่เป็นภาระงบประมาณของประเทศ



ข่าวสำนักงานเศรษฐกิจการเกษตร

จากหนังสือพิมพ์ มติชน

หัวข้อข่าว : หนี้ท่วม1.6แสนบาท/ครัวว์เมย์เดย์กร่อย

วันอังคารที่ 30 เมษายน พ.ศ. 2562

ฉบับที่ : 15024 หน้า : 1 (ล่างขวา) ,8 ,9

หนี้ท่วม1.6แสนบาท/ครัวว์ เมย์เดย์กร่อย

พบ80%เบียดจ่ายค่างวด กู้เงินใช้-รายได้ไม่พอกิน

แบบผลสำรวจแรงงานไทยปีนี้ หนี้สูงสุดรอบหลายปี เฉลี่ย 1.6 แสนต่อครัวเรือน เหตุกู้เงินใช้จ่ายชีวิตประจำวัน รายได้ชักหน้าไม่ถึงหลังผิคนัดชำระกว่า 80% (อ่านต่อหน้า 8)

ต่อจากหน้า 1

เมย์เดย์

วันแรงงานเงินสะพัดต่ำสุดรอบ3ปี

เมื่อวันที่ 29 เมษายน นายธนวรรธน์ พลวิชัย ผู้อำนวยการศูนย์พยากรณ์เศรษฐกิจและธุรกิจ มหาวิทยาลัยหอการค้าไทย เปิดเผยผลสำรวจสถานภาพแรงงานไทยจากกลุ่มตัวอย่าง 1,200 ตัวอย่างทั่วประเทศ กรณีศึกษาจากผู้มีรายได้ต่ำกว่า 15,000 บาท ว่าจากการสำรวจสมาชิกทั่วประเทศจำนวน 1,200 ตัวอย่าง แยกเป็นชาย 45.9% และหญิง 54.1% พบว่าแรงงานไทยส่วนใหญ่กว่า 95% ยังมีหนี้สินเพื่อนำมาใช้จ่ายในชีวิตประจำวัน โดยเฉลี่ยอยู่ที่ 158,855 บาท/ครัวเรือน ซึ่งถือเป็นจำนวนที่สูงที่สุดในรอบหลายปีที่ผ่านมา โดยแยกเป็นหนี้ในระบบ 58.2% และนอกระบบ 41.8%

นายธนวรรธน์กล่าวว่า จากการสำรวจยังพบว่าแรงงานไทยส่วนใหญ่ติดนัดชำระหนี้กว่า 80.3% เนื่องจากรายได้ไม่พอกจ่าย ขาดสภาพคล่องและค่าครองชีพสูง อาทิ การขึ้นอัตราค่าโดยสารรถสาธารณะ เป็นต้น ส่งผลให้ในช่วงวันแรงงานไทยปีนี้จะมีเงินสะพัดอยู่ที่ 2,232 ล้านบาท ขยายตัวเพียง 1.8% ซึ่งเป็นอัตราการขยายตัวที่ต่ำสุด

ในรอบ 3 ปี

“จากการสำรวจแรงงานไทยพบว่า กว่า 45% มองว่าเศรษฐกิจไม่ดี ซึ่งทำให้ชัดเจนแล้วว่าเศรษฐกิจไทยแย่และซึบตัวลง โดยเป็นผลต่อเนื่องมาจากช่วงหลังการเลือกตั้งในหลายธุรกิจมีความซึบและชะงัก ส่งผลให้แรงงานไทยทำอาชีพเสริมได้น้อยลง เนื่องจากนายจ้างก็ต้องบริหารเงินเพื่อให้ธุรกิจอยู่ต่อไป ดังนั้นศูนย์พยากรณ์จึงเห็นควรว่าภาครัฐต้องเร่งออกมาตรการที่อยู่ในขั้นตอนของการดำเนินงานมาช่วยเหลือประชาชนโดยเร็ว” นายธนวรรธน์กล่าว และว่า กรณียกเลิกมาตรการแจกเงิน 1,500 บาท เพื่อใช้ในการท่องเที่ยวเมื่อก่อนนั้น มองว่ายังมีอีกหลายมาตรการที่สามารถช่วยเหลือประชาชนได้ อาทิ ช่วยส่งเสริมอาชีพให้กับแรงงาน เป็นต้น

หวังศก.กตจีดีพีตปท.ชะลอลงทุน

นายธนวรรธน์กล่าวถึงการที่ธนาคารโลก (เวิลด์แบงก์) ปรับลดจีดีพีไทยโตเหลือ 3.8% ในปีนี้ว่าสถานการณ์เศรษฐกิจไทยเป็นเรื่องที่ต้องติดตามต่อไปว่าจะมีการเปลี่ยนแปลงไปในทิศทางใด หากเศรษฐกิจยังมีแนวโน้มซึบลงคาดว่าจะการส่งออกอาจปรับลดลง 2-3% ทั้งนี้ ศูนย์คาดการณ์ว่าเศรษฐกิจไทยช่วงครึ่งปีแรกจะโตที่ 3.2-3.3% และคาดว่าในช่วงครึ่งปีหลังจะโตประมาณ 3.7-3.8% ดังนั้น ทั้งปีคาดว่าเศรษฐกิจไทยจะโตประมาณ 3.5-3.6%

“หากเศรษฐกิจไทยโตเพียง 3.6% จะทำให้ต่างชาติมองว่าเศรษฐกิจซึบ และหากยังไม่มีความชัดเจนในเรื่องของการจัดตั้งรัฐบาล รวมถึงความต่อเนื่องของโครงการ เขตพัฒนาพิเศษภาคตะวันออก (อีอีซี) จะยิ่งส่งผลให้นักลงทุนชะลอการลงทุนออกไป ศูนย์มองว่ารัฐบาลชุดปัจจุบันควรหามาตรการกระตุ้นเศรษฐกิจ เพื่อทำให้เศรษฐกิจในไตรมาส 2/2562 กระเตื้องขึ้น ส่วนเรื่องของปัญหาด้านการส่งออก มองว่าไทยต้องทำให้ค่าเงินบาทอ่อน เพื่อรักษาความสามารถในการแข่งขันให้กับผู้ส่งออกยังคงมีความจำเป็น” นายธนวรรธน์กล่าว และว่า อย่างไรก็ตาม การจัดตั้งรัฐบาลใหม่จำเป็นต้องเดินหน้าให้ได้ตามแผน เพื่อให้ในช่วงครึ่งปีหลังมีรัฐบาลในการบริหารประเทศ มีนโยบายในการกระตุ้นเศรษฐกิจที่ชัดเจนและเพื่อสร้างความเชื่อมั่นให้กับภาคเอกชนในการลงทุน

จีร.เร่งออกมาตรการกระตุ้นศก.

ว่าที่ร้อยเอก จิตร ศิริธรรณัท ประธานคณะกรรมการพัฒนาเศรษฐกิจภาคกลาง หอการค้าไทยกล่าวว่า การปรับลดจีดีพีดังกล่าวเหตุเพราะภาคการส่งออกไทยชะลอตัวและการจัดตั้งรัฐบาลใหม่มีความล่าช้า ซึ่งมองว่าในประเทศไทยเองทั้งภาครัฐและเอกชนก็มีการปรับลดคาดการณ์จีดีพีไทยลงเช่นกัน ทั้งธนาคารแห่งประเทศไทย (ธปท.) และหอการค้าไทย ไม่ใช่เพียงเวิลด์แบงก์ที่ปรับลดเป็นที่แรก สาเหตุเพราะตอนนี้การเมืองไทยยังไม่แน่นอน การส่งออกก็ขยายการเติบโตในอัตราที่ชะลอตัวลง ทำให้กระทบต่อความเชื่อมั่นของนักลงทุนทั้งในและต่างประเทศ ซึ่งการที่ยังไม่มีความชัดเจนว่าใครจะเป็นรัฐบาลใหม่ทำให้นักลงทุนต่างชาติชะลอการลงทุนกันหมด ส่งผลให้นักลงทุนต่างชาติชะลอการลงทุนกันหมดบางส่วน ดังนั้น หากมีรัฐบาลใหม่แล้วควรเร่งเดินหน้าสร้างความเชื่อมั่นให้กับนักลงทุนต่างประเทศก่อนเป็นอันดับแรก รวมทั้งต้องมีแผนดำเนินการที่ต่อเนื่องและชัดเจน เพื่อดึงดูดนักลงทุนให้กลับ

รหัสข่าว: C-190430020053 (30 เม.ย. 62/04:55)

หน้า: 1/4



บริษัท อินโฟนิวส์ จำกัด | 888/178 อาคารมหานครพลาซ่า ชั้น 17 ถนนเพลินจิต แขวงลุมพินี เขตปทุมวัน กรุงเทพฯ 10330
☎ 02-253-5000, 02-651-4700 ☎ 02-253-5001, 02-651-4701 ✉ help@iqnewsclip.com



ข่าวสำนักงานเศรษฐกิจการเกษตร

จากหนังสือพิมพ์ มติชน

หัวข้อข่าว : หนี้ท่วม1.6แสนบาท/ครัววัยเมอร์ไถ่กู้ย

วันอังคารที่ 30 เมษายน พ.ศ. 2562

ฉบับที่ : 15024 หน้า : 1 (ล่างขวา) ,8 ,9

การลงทุนในประเทศมากขึ้น

ว่าที่ร้อยเอก จิตรล่ำกล่าวว่า ในช่วงเปลี่ยนผ่านก่อนที่จะจัดตั้งรัฐบาลแล้วเสร็จในช่วงเดือนพฤษภาคมตามกำหนดนั้น มองว่ารัฐบาลที่รักษาการอยู่ขณะนี้ควรต้องกระตุ้นเศรษฐกิจในด้านต่างๆ เพราะมีอำนาจที่สามารถทำได้อย่างต่อเนื่อง ความสามารถ รวมถึงยังมีคณะรักษาความสงบแห่งชาติ (คสช.) และมาตรา 44 อยู่เมื่อ จึงมองว่าความเร่งรัดแก้ไขปัญหาเศรษฐกิจฐานรากที่อยู่ในภาวะย่ำแย่อย่างเร่งด่วน ส่วนมาตรการกระตุ้นเศรษฐกิจก็มองว่าควรออกมาให้ครบทุกด้าน แต่ควรศึกษาให้รอบคอบว่าสามารถช่วยกระตุ้นเศรษฐกิจได้จริงหรือไม่ อย่างมาตรการแจก 1,500 บาท เทียบเมืองรองที่ใช้งบประมาณกว่า 15,000 ล้านบาท เพื่อกระตุ้นเศรษฐกิจในประเทศ แต่สุดท้ายก็ถูกตีตกไป อาจเพราะมีการศึกษาแล้วพบว่าน่าจะเสียมากกว่าได้จกมาตรการนี้ จึงต้องยอมถอย

ชี้เวสต์แบงก์ลดจีดีพีไทยต่ำสุด

“เราถูกปรับลดจีดีพีลงเหลือ 3.8% แต่จีดีพีในประเทศเพื่อนบ้านเราทั้งในแถบอาเซียนใต้ที่ 4-5% กันหมด ทำให้ตอนนี้เราเป็นฝ่ายตามหลังเพื่อนบ้านและหลายๆ ประเทศแทน แต่ความจริงแล้วเรากำลังตามหลังเพื่อนบ้านมาหลายปีแล้ว เพราะในช่วงนี้เพื่อนบ้านเราขยายการเติบโตได้รวดเร็วมากขึ้น ในขณะที่บางประเทศบางปีเติบโตด้วยเลข 2 หลักด้วยซ้ำ ทำให้หากประเทศไทยยังไม่มีการเปลี่ยนแปลง ยังให้ทำทุกอย่างเหมือนเดิม เราอาจจะเห็นภาพที่คนไทยเองต้องขยายแรงงานเพื่อการอยู่รอด จนต้องกลายเป็นฝ่ายไปแรงงานในประเทศเพื่อนบ้าน เหมือนที่เพื่อนบ้านมาขยายแรงงานในบ้านเราได้ ถ้าเราไม่ยอมเปลี่ยนแปลงไม่พัฒนาให้ทันโลก และเพิ่มความสามารถให้กับคนในประเทศเพื่อตอบสนองความต้องการของการลงทุนรูปแบบใหม่และธุรกิจใหม่ที่เริ่มมีเข้ามามากขึ้น ก็ต้องยอมรับสภาพแบบนี้ไป จึงคิดว่าแทนที่รัฐบาลจะแจกเงินเพื่อกระตุ้นเศรษฐกิจในช่วงสั้นๆ ก็ควรเพิ่มความสามารถและสร้างมาตรฐานด้านการศึกษาให้กับประชาชนในประเทศ เพื่อให้สู้กับแรงงานในต่างประเทศได้” ว่าที่ร้อยเอก จิตรล่ำกล่าว

ลคค.ปรับลดจีดีพีปีนี้โตแค่3.8%

ที่กระทรวงการคลัง นายลวรณ แสงสนิท ผู้อำนวยการสำนักงานเศรษฐกิจการคลัง (สศค.) เปิดเผยว่า ในการประชุมคณะรัฐมนตรี (ครม.) วันที่ 30 เมษายน ที่กระทรวงการคลังเสนอเสนอมาตรการพยุงเศรษฐกิจวงเงินกว่า 1 หมื่นล้านบาท ซึ่งคงต้องขึ้นอยู่กับว่า ครม.จะเลือกมาตรการอะไร

เพื่อช่วยพยุงเศรษฐกิจในไตรมาส 2 เพราะแต่ละมาตรการมีต้นทุนแตกต่างกัน อย่างไรก็ตาม คาดว่ามาตรการที่เสนอไปจะมีส่วนช่วยทำให้เศรษฐกิจโตขึ้น 0.1% โดยล่าสุดเศรษฐกิจในไตรมาส 2 มีสัญญาณแผ่นตัวลง และคาดว่าครึ่งปีแรกจะขยายตัวได้เพียง 3% คาดว่าครึ่งปีหลังโต 4.5-4.6% คาดว่าทำให้ทั้งปี 2562 จะโต 3.8% เป็นการปรับลดลงจากเดิมที่สศค.คาดว่าโต 4% เป็นผลจากการส่งออกคาวานีมีผลเหลือเพียง 3.4% จากเดิมคาดว่าขยายตัว 4.5%”

“มาตรการออกมากยังไม่ใช้เงินแรง เนื่องจากเศรษฐกิจลดลงไม่มาก จึงใช้เงินน้อยที่สุดแต่มีประสิทธิภาพมากที่สุด แต่ถ้าปล่อยทิ้งไว้มากกว่านี้ ต้องใช้งบประมาณที่มาก และมาตรการที่แรงกว่านี้ คงต้องติดตามสถานการณ์เศรษฐกิจไตรมาส 2 และสถานการณ์ส่งออกว่าจะเป็นอย่างไวก่อน” นายลวรณกล่าว

นายลวรณกล่าวว่า เศรษฐกิจในปี 2562 จะลดลงเล็กน้อยจากปีก่อนหน้าที่ขยายตัว 4.1% เป็นผลจากปัจจัยต่างประเทศ เช่น ผลกระทบจากนโยบายการค้าระหว่างสหรัฐ และจีน รวมถึงการตอบโต้จากประเทศต่างๆ ส่งผลให้การส่งออกสินค้ามีแนวโน้มชะลอตัวลง อย่างไรก็ตาม การส่งออกบริการมีแนวโน้มขยายตัวได้ต่อเนื่องตามจำนวนนักท่องเที่ยวที่เพิ่มขึ้นจากปีก่อน รวมทั้งได้รับแรงสนับสนุนจากการขยายระยะเวลาการยกเลิค่าธรรมเนียมการตรวจลงตรา ณ ด่านตรวจคนเข้าเมือง (VOA) คาดว่านักท่องเที่ยวมีอยู่ 40 ล้านคน ขยายตัว 4.5% มีรายได้จากการท่องเที่ยว 2.13 ล้านล้านบาท อย่างไรก็ตาม การบริโภคภาคเอกชน การบริโภคภาครัฐ การลงทุนเอกชน และการลงทุนภาครัฐ มีแนวโน้มลดลงจากการประเมินเมื่อเดือนมกราคม

ตั้งทีมดูแลเยียวยาหนี้ค่าโง่ไฮโปเธลล์

ที่กระทรวงคมนาคม นายจิรุตม์ วิศาลจิตร รองปลัดกระทรวงคมนาคม เปิดเผยว่า ได้หารือร่วมกับนายวรวิฑ์ มาลา รักษาการผู้ว่าการรถไฟแห่งประเทศไทย (รฟท.) ถึงแนวทางแก้ไขปัญหาโครงการไฮโปเธลล์ หลังศาลปกครองสูงสุดตัดสินให้กระทรวงคมนาคม โดย รฟท.จ่ายชดเชยกับบริษัท ไฮโปเธลล์ (ประเทศไทย) จำกัด จากการยกเลิกสัญญาความเป็นเงิน 11,888 ล้านบาท พร้อมดอกเบี้ยร้อยละ 7.5 ต่อปี และคืนหนังสือค้ำประกันมูลค่า 500 ล้านบาท โดยต้องดำเนินการให้แล้วเสร็จภายใน 180 วันนับตั้งแต่คดีถึงที่สุดว่า จากการหารือครั้งนี้ได้รับทราบกรณีที่ รฟท.จะมีการแต่งตั้งคณะทำงานขึ้นมาเพื่อพิจารณาเรื่องดังกล่าวโดยด่วน โดยจะเป็นการพิจารณาความเสียหายที่เกิดขึ้น และประเด็นทั้งหมด รวมถึงมูลค่าโครงการ การคิดคำนวณอัตราดอกเบี้ยตามคำสั่งของศาลปกครองสูงสุด ซึ่งจะให้ความชัดเจนมากยิ่งขึ้นว่าจำเป็นต้องเป็นอย่างไร

“ได้เชิญ รฟท.มาเพื่อประมวลความเห็นจาก รฟท. และบอร์ด รฟท. ก่อนเสนอให้นายอาคม เดิมพิทยาโพลีรัฐ รัฐมนตรีว่าการกระทรวงคมนาคมรับทราบว่าจะต้องมีความเห็นอย่างไร เพื่อพิจารณาเสนอให้ พล.อ.ประยุทธ์ จันทร์โอชา นายกรัฐมนตรีต่อไป” นายจิรุตม์กล่าว และว่า สำหรับการพิจารณาในเรื่องดังกล่าว ยืนยันว่าจะพยายามทำให้เร็วที่สุด ภายในวันที่ 30 เมษายนนี้ จะสามารถแต่งตั้งคณะทำงานขึ้นมาพิจารณารายละเอียดได้ โดยเห็นว่าเรื่องดังกล่าวมีเอกสารที่เก่าแก่ที่จะต้องพิจารณา ดังนั้นจะต้องมาไล่ดูตามลำดับขั้นตอนด้วย โดยใน 30 เมษายน นายอาคมคงรับทราบเรื่องนี้แล้ว เพราะจะประชุมให้รับทราบภายในวันที่ 29 เมษายน

คาดเริ่มถกนัดแรกสัปดาห์นี้

“คณะทำงานชุดนี้ จะไม่ได้ดูเรื่องของคนผิด เพราะเรื่องนี้จะเบียดเบียนคนหนึ่ง แต่จะเป็นการดูรายละเอียดเรื่องของความเสียหาย และคิดคำนวณการคิดดอกเบี้ยต่างๆ เท่านั้น ซึ่งคณะทำงานจะประกอบด้วย ตัวแทนจากกระทรวงการคลัง กระทรวงคมนาคม รฟท. สำนักงบประมาณ โดยจะมีการพิจารณารายละเอียดด้วยว่าจะเดินหน้าอย่างไร ภายใน 1-2 วันนี้จะทำให้ชัดเจนมากขึ้น และจะดูรายละเอียดของอนุญาโตตุลาการด้วย” นายจิรุตม์กล่าว

นายจิรุตม์กล่าวว่า สำหรับเรื่องของการชดเชย

นั้น ยังไม่รายละเอียดว่าจะชดเชยอย่างไร เพราะเป็นเรื่องที่คณะทำงานจะต้องพิจารณา ส่วนจะรายงานที่ประชุมคณะรัฐมนตรี (ครม.) ให้รับทราบในวันที่ 30 เมษายนหรือไม่ ขึ้นอยู่กับนายอาคมจะพิจารณา สำหรับการหรือครั้งนี้ยังไม่ได้พูดถึงรายละเอียด เพราะจะเป็นหน้าที่ของคณะทำงาน แต่จะรายงานนายอาคมรับทราบเบื้องต้นว่าบอร์ด รฟท.ว่าอย่างไร คณะทำงานที่ตั้งขึ้นจะพิจารณาเรื่องอะไรบ้าง” นายจิรุตม์กล่าว และว่า อย่างไรก็ตาม เรื่องนี้ต้องพิจารณาให้ชัดเจนโดยเร็วที่สุด ยืนยันว่าจะต้องดำเนินการให้แล้วเสร็จก่อน 180 วันตามคำสั่งศาลปกครองสูงสุด

นายวรวิฑ์กล่าวว่า รฟท.ได้ทำหนังสือไปยังทุกหน่วยงานเพื่อขอตัวแทนมาเป็นคณะทำงานแล้ว ภายใน 1-2 วันนี้จะจัดตั้งได้เสร็จ ดังนั้น จึงคาดว่าจะประชุมนัดแรกได้ภายในสัปดาห์นี้ โดยคณะทำงานจะประกอบด้วย รฟท. นายสุพจน์ เหล่าสุอาภา กรรมการบอร์ด รฟท. ซึ่งเป็นนักกฎหมาย



ข่าวสำนักงานเศรษฐกิจการเกษตร

จากหนังสือพิมพ์ มติชน

หัวข้อข่าว : หนี้ท่วม1.6แสนบาท/ครัวเรือนได้ยกปล่อย

วันอังคารที่ 30 เมษายน พ.ศ. 2562

ฉบับที่ : 15024 หน้า : 1 (ล่างขวา) ,8 ,9

จะช่วยให้คำปรึกษา กระทรวงคมนาคม อัยการสูงสุด และกระทรวงการคลัง เมื่อตั้งคณะทำงานได้แล้วก็จะเริ่มทำงานได้เลย

“ข้อมูลหลายส่วนทั้งของคมนาคม อัยการสูงสุด รพท. โดยข้อมูลของ รพท.หาไม่ยาก แต่ต้องนำข้อมูลของคนอื่นมาประกอบด้วย โดยภายในสัปดาห์หรือสัปดาห์หน้าจะได้หารือร่วมกับทางไอบีแอล” นายราฎกกล่าวและว่า ทั้งนี้คณะทำงานจะหารือถึงเรื่องที่เกิดขึ้นก่อน เมื่อได้แล้วก็จะหารือกันทางไอบีแอลทันที เพราะเรื่องนี้จะไม่ได้ แต่ก่อนอื่นจะต้องมีข้อมูลก่อน

วอน‘บิ๊กตุ๋’ลงแก้ปัญหาลำลัม

ด้านสถานการณ์ราคาปาล์มน้ำมันและยางพาราดตกต่ำ ส่งผลกระทบต่อชาวสวนได้รับความเดือดร้อนอย่างต่อเนื่อง นายศิริศักดิ์ อ่อนละมัย อดีต ส.ส.ชุมพร 6 สมัย พรรคประชาธิปัตย์ (ปชป.) กล่าวว่า ขณะนี้คงปฏิเสธไม่ได้ว่า พล.อ.ประยุทธ์ จันทร์โอชา นายกรัฐมนตรี เป็นผู้นำรัฐบาลที่มีหน้าที่แก้ปัญหาราคาลำลัมน้ำมันที่ตกต่ำมาเกือบ 5 ปี นับตั้งแต่มีการยึดอำนาจ แต่รัฐมนตรีว่าการกระทรวงพาณิชย์แต่ละคนก็โยกย้ายกันไปมา ล้วนขาดความรู้ความเข้าใจในการแก้ปัญหา เพราะวุ่นวายกันและกัน พังรายงานจากข้าราชการอยู่แต่ในกระทรวง

(อ่านต่อหน้า 9)

ต่อจากหน้า 8

เมย์เดย์

วอน‘บิ๊กตุ๋’ลงแก้ปัญหาลำลัม

ด้านสถานการณ์ราคาปาล์มน้ำมันและยางพาราดตกต่ำ ส่งผลกระทบต่อชาวสวนได้รับความเดือดร้อนอย่างต่อเนื่อง นายศิริศักดิ์ อ่อนละมัย อดีต ส.ส.ชุมพร 6 สมัย พรรคประชาธิปัตย์ (ปชป.) กล่าวว่า ขณะนี้คงปฏิเสธไม่ได้ว่า พล.อ.ประยุทธ์ จันทร์โอชา นายกรัฐมนตรี เป็นผู้นำรัฐบาลที่มีหน้าที่แก้ปัญหาราคาลำลัมน้ำมันที่ตกต่ำมาเกือบ 5 ปี นับตั้งแต่มีการยึดอำนาจ แต่รัฐมนตรีว่าการกระทรวงพาณิชย์แต่ละคนก็โยกย้ายกันไปมา ล้วนขาดความรู้ความเข้าใจในการแก้ปัญหา เพราะวุ่นวายกันและกัน พังรายงานจากข้าราชการอยู่แต่ในกระทรวง

“ขอจบ พล.อ.ประยุทธ์ว่า ราคาปาล์มน้ำมันในวันนี้ถือว่าวิกฤตที่สุดแล้ว พล.อ.ประยุทธ์ต้องลงมาดูแลด้วยตัวเอง จึงจะทราบว่าปัญหามันมาจากอะไร ทำไม่น้ำมันในสต็อกจึงเพิ่มขึ้นมาก ข้อเท็จจริงเป็นอย่างไร การนำน้ำมันปาล์มไปทดแทน

น้ำมันเตาของการไฟฟ้าฝ่ายผลิตแห่งประเทศไทย (กฟผ.) เป็นไปตามแผนที่ตั้งเอาไว้หรือไม่ การผลิตน้ำมันมี 20 ไปถึงไหนแล้ว และปัญหาเฉพาะหน้าที่รัฐบาลต้องรีบแก้ก็คือ ทำอย่างไรให้เกษตรกรชาวสวนปาล์มน้ำมันเขามีผลมาดีต่อไป รัฐบาลต้องรีบหาทางช่วยเหลือพวกเขาเป็นวาระเร่งด่วนเพื่อให้พวกเขาสามารถประกอบอาชีพทำสวนปาล์มน้ำมันต่อไปได้” นายศิริศักดิ์กล่าว

‘สมคิด’สั่งประชุมด่วนแก้ปาล์มตก

ผู้สื่อข่าวรายงานว่า นายสมคิด จาตุศรีพิทักษ์ รองนายกรัฐมนตรี สั่งการให้มีการประชุมร่วมทุกฝ่ายที่เกี่ยวข้องกับการแก้ปัญหาราคาลำลัมตกต่ำในขณะนี้ ที่ทำเนียบรัฐบาล ในบ่ายวันที่ 29 เมษายน ซึ่งในส่วนของกระทรวงพาณิชย์ได้นำเสนอแนวทางการดูแลที่อยู่ระหว่างการดำเนินการ โดยเฉพาะการให้การไฟฟ้าฝ่ายผลิตแห่งประเทศไทย (กฟผ.) นำสต็อกน้ำมันปาล์ม 1.6 แสนตัน เพื่อการผลิตไฟฟ้า และผลักดันผู้ผลิตน้ำมันนำไปผลิตดีเซลมี 20

นายบุญฤทธิ์ กัลยาณมิตร ปลัดกระทรวงพาณิชย์ เปิดเผยว่า กระทรวงพาณิชย์ได้เข้าหารือร่วมกับผู้ที่เกี่ยวข้องกับเกษตรกร โรงกลั่น โรงสกัด เพื่อประเมินถึงสถานการณ์ราคาปาล์มตกต่ำ และรายงานความคืบหน้าในการดูแลที่อยู่ระหว่างการดำเนินการ

นายชโยดม สุวรรณวัฒน์ ประธานกลุ่มคนปลูกปาล์มแห่งประเทศไทย กล่าวว่า มาตรการช่วยเหลือเกษตรกรผู้ปลูกปาล์มในช่วงที่ผ่านมาไม่สามารถแก้ปัญหาราคาลำลัมตกต่ำได้ สาเหตุจากข้อมูลไม่ชัดเจน ทั้งพื้นที่ปลูก ปริมาณผลผลิต และสต็อกน้ำมันปาล์ม ทำให้ไม่สามารถบริหารจัดการได้ ส่วนที่ระบุว่ามาจากปัญหาผลผลิตล้นตลาดนั้นเป็นเพียงข้ออ้าง เนื่องจากเป็นฤดูกาลปกติที่ผลผลิตปาล์มจะออกสู่ตลาดมากในช่วงนี้อยู่แล้ว จึงขอเสนอให้หน่วยงานที่เกี่ยวข้องสำรวจพื้นที่ปลูกที่แท้จริงเพราะขณะนี้มีการปลูกเพิ่มขึ้นทั้งพื้นที่ปลูกและพื้นที่ที่มีเอนด์ นอกจากนี้ มาตรการช่วยเหลือที่ผ่านมา เช่น ให้การไฟฟ้าฝ่ายผลิตแห่งประเทศไทย (กฟผ.) รับซื้อน้ำมันปาล์ม เพื่อตั้งราคาให้อยู่ที่กิโลกรัมละ 3.20 บาท แต่มีเงื่อนไขว่าปาล์มจะต้องมีเปอร์เซ็นต์น้ำมัน 18% เท่านั้น โดยข้อเท็จจริงปาล์มที่ได้เปอร์เซ็นต์น้ำมันตามที่ระบุมีน้อย นอกจากนี้ ยังเสนอให้ติดมิเตอร์ที่โรงสกัดเพื่อตรวจเช็คปริมาณน้ำมันเข้าออกรวมทั้งตรวจคุณภาพน้ำมัน และการส่งเสริมการใช้น้ำมันปี 100 และเข้มงวดกับการลักลอบนำเข้าน้ำมันปาล์ม เชื่อว่าจะสามารถแก้ปัญหาปาล์มตกต่ำในระยะยาวได้

สั่งก.พลังงานดึงปาล์ม2แสนตัน

นางสาวชุติมา บุญประภัสร์ รัฐมนตรีช่วยว่าการกระทรวงพาณิชย์ เปิดเผยผลประชุมร่วมกับหน่วยงานที่เกี่ยวข้องในการแก้ปัญหาปาล์ม ที่ทำเนียบรัฐบาล ว่าทางการไม่ได้ตั้งใจได้ร่วมกับหาทางออกในการแก้ไข โดยแนวทางระยะสั้นเพื่อแก้ไขปัญหาลำลัมที่ผลผลิตออกเพิ่มมากขึ้นกว่าปกติคือขอให้กระทรวงพลังงานพิจารณาดูดซับผลผลิตใน

สต็อก 200,000 ตัน เริ่มเดือนพฤษภาคมจะดูดซับจำนวน 100,000 ตัน และดูดซับเพิ่มอีก 100,000 ตัน หากสถานการณ์ผลผลิตปาล์มยังเพิ่มขึ้น รวมทั้งจะหารือผู้ประกอบการซีพีฟลายเซนเพื่อนำไปผลิตในอุตสาหกรรมต่างๆ เพื่อแก้ปัญหาในระยะกลางและระยะยาว

“เรื่องนี้อาจจะไม่สามารถแก้ปัญหาได้ทุกอย่างเรื่องอย่างดับฝัน แต่อย่างน้อยปัญหาจะต้องบรรเทาและจะยกระดับขีดความสามารถของผู้ที่เกี่ยวข้องในระบบน้ำมันปาล์มให้สามารถแข่งขันได้ต่อไป โดยจะนำผลการหารือดังกล่าวกำหนดเป็นแนวทางดำเนินการนำเสนอคณะกรรมการนโยบายปาล์มแห่งชาติ (กนป.) พิจารณาในการประชุมวันที่ 2 พฤษภาคมนี้อีกครั้ง” นางสาวชุติมา กล่าว

ตลาดโลกดูร้อนทำผลผลิตล้น

นางสาวชุติมา กล่าวว่า ปัญหาปาล์มราคาตกต่ำในขณะนี้เนื่องจากสภาวะการณ์น้ำมันปาล์มในตลาดโลกมีการแข่งขันที่รุนแรง ประเทศผู้ผลิตรายใหญ่ ได้แก่ อินโดนีเซีย และมาเลเซีย ได้รับผลกระทบจากการที่สหภาพยุโรปออกมาตรการยกเลิกการใช้ น้ำมันปาล์มในการผลิตเชื้อเพลิงชีวภาพ รวมทั้งการที่นาซาเข้าซื้อของประเทศอินเดีย ส่งผลกระทบต่อภาวะการส่งออกและสถานการณ์ราคาปาล์มน้ำมันและน้ำมันปาล์มของไทย อีกทั้งกระทรวงเกษตรและสหกรณ์ได้ทบทวนตัวเลขผลผลิตการผลิตปี 2562 อีกครั้ง เนื่องจากสภาพอากาศร้อนจัดส่งผลให้ต้นปาล์มมีทะลายปาล์มสุกเพิ่มมากขึ้น รวมทั้งมีสภาพการสุกไม่สมบูรณ์ คือด้านนอกสุกแต่ด้านในไม่สุก ส่งผลต่อปริมาณออกมากขึ้นแต่คุณภาพผลปาล์มลดลง

“สำนักงานเศรษฐกิจการเกษตร (สศก.) ได้ลงพื้นที่ตรวจสอบสภาพการออกผลผลิตของต้นปาล์มในพื้นที่จังหวัดชุมพร นครศรีธรรมราช และสุราษฎร์ธานี ช่วงสัปดาห์ที่ผ่านมา พบว่าจากอากาศร้อนจัดส่งผลให้ผล

ปาล์มสุกเร็วขึ้น เกษตรกรจึงได้ตัดปาล์มเพิ่มมากขึ้นกว่าปกติ จากเดิมเคยตัดได้ต้นละ 3



ข่าวสำนักงานเศรษฐกิจการเกษตร

จากหนังสือพิมพ์ มติชน

หัวข้อข่าว : หนี้ท่วม1.6แสนบาท/ครัวว์เมย์ไคย์กร่อย

วันอังคารที่ 30 เมษายน พ.ศ. 2562

ฉบับที่ : 15024 หน้า : 1 (ล่างขวา) ,8 ,9

ทะลาย เป็นต้นละ 5-6 ทะลาย ทำให้โรงงานสกัดมีรดเข้าคิวที่หน้าโรงงานสกัดจำนวนมาก ส่งผลให้ราคาผลปาล์มลดต่ำลงอย่างรวดเร็ว ช่วงปลายสัปดาห์ที่ผ่านมา เพราะพื้นที่และปริมาณที่โรงงานสกัดแต่ละโรงมีจำนวนจำกัด จากการตรวจสอบสต็อกน้ำมันปาล์มของคณะทำงานระดับจังหวัดสัปดาห์ที่แล้ว สต็อกคงเหลือน้ำมันปาล์มดิบ (CPO) ของ 4 จังหวัด ได้แก่ สุราษฎร์ธานี กระบี่ ชุมพร และนครศรีธรรมราช มีปริมาณลดลงจากเดือนเมษายน 2562 เฉลี่ยประมาณ 10% ซึ่งกระทรวงพาณิชย์และหน่วยงานที่เกี่ยวข้องจะร่วมมือตรวจสอบโรงงานสกัดทั่วประเทศ ในต้นเดือนพฤษภาคมนี้” นางสาวชุติมา กล่าว

หนี้ท่วม-ราคาตกผูกคอตาย

ร.ต.อ.วีระ ทองอินทร์ ร้อยเวรสอบสวน สภ.ลำทับ จ.กระบี่ และหน่วยกู้ภัยอานามันเข้าตรวจสอบเหตุคนผูกคอตาย ที่บ้านโต๊ะผี หมู่ 4 ต.ดินแดง อ.ลำทับ ที่เกิดเหตุเป็นบ้านไม้ชั้นเดียวปลูกในสวนยางพารา ห่างจากหลังบ้านประมาณ 100 เมตร มีกลุ่มชาวบ้านประมาณ 50 คน กำลังมุ่งดูศพนายโชคดี บานชู อายุ 50 ปี อยู่บ้านเลขที่ 47 หมู่ 4 ต.ดินแดง ผูกคอตายบนต้นยางพารา สูงจากพื้นดินประมาณ 2.50 เมตร

สอบสวนเบื้องต้นทราบว่า นายโชคดีมีอาชีพทำสวนยางและปาล์มน้ำมัน และยังเป็นช่างเหล็กในหมู่บ้าน แต่ช่วงหลังมีหนี้สินมาก จึงขายสวนยางไปหนึ่งแปลง แต่ก็ยังใช้หนี้ไม่หมด ก่อนเกิดเหตุผู้ตายโทรศัพท์ไปขอยืมเงินญาติคนหนึ่ง ที่ จ.นครศรีธรรมราช เพื่อจะนำมาปลดหนี้ที่เหลืออยู่ แต่ญาติไม่มีให้ อาจทำให้ นายโชคดีเกิดอาการเครียด โดยเฉพาะราคาปาล์มน้ำมันและยางพารายังตกต่ำต่อเนื่อง ทำให้ไม่มีรายได้มาใช้หนี้ จึงเข้ามาในสวนยางที่เคยเป็นส่วนของตัวเองและผูกคอตายดังกล่าว

ชวนนาสอนรัฐฯ ลดเผาตอซัง



ฝุ่นควันพิษจากการทำเกษตรไม่ใช่มีมาจากการเผาอย่างเดียว ในนาจะมีการเผาตอซัง โดยเฉพาะในภาคกลางเพราะชาวนาส่วนใหญ่ปลูกข้าวปีละ 2-3 รอบ เพื่อให้ได้ผลผลิตตามรอบที่ต้องการ...หลังเก็บเกี่ยวข้าวหลายรายจึงใช้วิธีเผาตอซัง เพราะเป็นวิธีกำจัดตอซังได้เร็วและใช้แรงงานน้อย

ทั้งที่การเผาไม่เพียงจะทำให้ดินเสื่อม จุลินทรีย์ในดินถูกทำลาย แอมยังก่อปัญหามลพิษให้กับตัวเองและคนเหมือนกัน แอมที่ผ่านมากากรัฐได้รณรงค์ “งดเผาตอซัง” มาหลายสิบปีแต่ไม่ได้ผล...ทำไมชาวนายังคงเผาตอซัง

“หลังเกี่ยวข้าวเก็บฟางอัดก้อนขายได้ก็จริงแต่ยังต้องเผาตอซังอยู่ดีเพราะยังมีตอซังที่ติดอยู่กับท้องนา ได้ดินยังมีรากข้าวถึงจะปล่อยน้ำเข้านาเพื่อให้ตอซังเน่า แต่การไถพลิกหน้าดิน

นั้นยาก ต้องใช้เวลาทำงานนานขึ้น ชาวนาแต่ละรายมีที่นาปลูกข้าว 50-60 ไร่ เครื่องมือรถไถที่มีอยู่หลายรายยังเป็นรถไถเดินตาม ไม่รองรับการทำงาน แปลงนาไหนยังมีตอซังมากๆทำให้ผานไถสั้น ไม่จิกลงหน้าดิน ฟางรากข้าวยังเข้าไปพันผานไถทำให้เครื่องมือเสียหาย เหมือนเผาตอซัง รากถูกเผาทำลายหมด ไถพลิกหน้าดินง่ายกว่ากันเยอะ

พื้นที่ไหนที่ไม่เผาตอซัง รถไถรับจ้างแทบไม่เข้ามาเพราะเสียเวลาทำงานได้น้อย หากจะปล่อยให้ตอซังเน่าต้องใช้เวลาเกือบเดือนถ้ารากข้าวย่อยไม่หมด หว่านเมล็ดพันธุ์ลงไป น้ำและหน้าดินจะเริ่มเน่าทำให้



ข้าวออกน้อยบางต้นเน่าตายไม่คุ้มกับการลงทุน” เสี่ยงปนราฟุ้งของชาวนาในงานเปิดโครงการ “Zero Burn เกษตรปลอดการเผา ชาวนาไทยไร้ฝุ่นควัน” โดยจัดร่วมกับกระทรวงเกษตรและสหกรณ์ ธนาคารเพื่อการเกษตรและสหกรณ์ การเกษตร และ สยามคูโบต้า ที่ อ.ศรีประจันต์

จ.สุพรรณบุรี

“ภาครัฐรณรงค์มานานแต่ไม่ค่อยได้ผล ส่วนหนึ่งเป็นเพราะบ้านเรายังขาดเครื่องจักรกลที่เหมาะสมเพื่อใช้ไถปรับหน้าดินพลิกตอซังและ



เราจะเริ่มไถน้ำเข้านาพร้อมกับไถน้ำหมัก 5 ลิตร ต่อไร่ ให้ไหลไปกับน้ำ ทั้งค้างไว้ 1 คืน รุ่งเช้าให้รถเข้ามาไถพลิกหน้าดิน วิธีนี้ต่อข้าวสาคจะนำส่วนต่อข้าวแห้งย่อยสลายเร็ว เพราะจุลินทรีย์จากน้ำหมัก นอกจากทำให้ดิน

ได้ปุ๋ยอินทรีย์ยังช่วยไม่ให้เกิดก๊าซไนโตรเจน ก๊าซปลูกข้าว ไม่ต้องเสี่ยงรากเน่า ถ้าข้าวยืนต้นตาย วันต่อมาไถพลิกหน้าดินอีกครั้ง วันถัดมาไถดีเทือกเตรียมหว่านหรือดำนาได้เลย”



กรมพัฒนาที่ดิน จ.สุพรรณบุรี ให้ความรู้เรื่องการจัดการต่อซังโดยไม่ต้องเผาในแบบฉบับของตัวเอง ก่อนเกี่ยวข้าว 10 วัน ชวนนาสุพรรณฯ แฉว จอนเจดีย์ หนองหญ้าปล้อง จะเริ่มทำน้ำหมักย่อยสลายต่อซัง ที่ทำจากเศษอาหาร พืชสด หยวกกล้วย จำนวน 30 กก. กากน้ำตาล 10 กก. น้ำ 10 ลิตร พด.2 ร่วมกับ พด.6 อย่างละ 1 ชอง หลังเกี่ยวข้าวอัดฟางก่อนขายเสร็จเราจะใช้หลัก “เกี่ยววานขึ้น มะรินหว่าน” ในระหว่าง 5 วันนี้

ขาดการให้ความรู้หลังการเก็บเกี่ยวอย่างถูกต้องกับชาวนา”

นายสุภรณ์ สังข์วรรณะ หมอดินอาสา

นี่เป็นวิธีทำนาแบบไม่ต้องเผาต่อซังของชาวนาต่างจากวิธีที่รัฐรณรงค์...ตรงระยะเวลาที่เหมาะสมกับไถต่อซังและเรื่องน้ำหมักที่รัฐไม่เคยพูดถึงเลย

ทั้งที่ไม่ได้ผล แต่ก็ยังดันทุรังรณรงค์ซ้ำซาก...แล้วจะผลาญงบประมาณไปเพื่ออะไร.

เพ็ญพิชญา เตียว



กฟก.ประกาศรับสมัครเลือกตั้งผู้แทนเกษตรกร 2562 ทำหน้าที่ในบอร์ดใหญ่ กฟก.

บอร์ดกองทุนฟื้นฟูและพัฒนาเกษตรกรเฉพาะกิจอนุมัติงบประมาณ 85 ล้านบาท ให้กองทุนฟื้นฟูและพัฒนาเกษตรกร จัดการเลือกตั้งตัวแทนเกษตรกรเป็นคณะกรรมการกองทุนฟื้นฟูและพัฒนาเกษตรกร เปิดรับสมัครผู้สนใจระหว่าง 29 เมษายน - 3 พฤษภาคม 2562 นี้

นายสโรท พิมพ์บึง รองเลขาธิการ รักษาการในตำแหน่งเลขาธิการสำนักงานกองทุนฟื้นฟูและพัฒนาเกษตรกร เปิดเผยว่ารัฐมนตรีว่าการกระทรวงเกษตรและสหกรณ์ได้ลงนามในประกาศกระทรวงเกษตรและสหกรณ์ เรื่อง กำหนดวันเลือกตั้ง วันรับสมัครเลือกตั้ง สถานที่รับสมัครเลือกตั้งผู้แทนเกษตรกร เป็นกรรมการในคณะกรรมการกองทุนฟื้นฟูและพัฒนาเกษตรกร โดยมีกำหนดวันเลือกตั้งในวันอาทิตย์ที่ 16 มิถุนายน 2562 และเปิดรับสมัครเลือกตั้งผู้แทนเกษตรกร ตั้งแต่วันที่ 29 เมษายน ถึงวันที่ 3 พฤษภาคม 2562 เพื่อให้ได้ผู้แทนเกษตรกรทำหน้าที่เป็นคณะกรรมการกองทุนฟื้นฟูและพัฒนาเกษตรกรในแต่ละภูมิภาค จำนวน 20 คน แบ่งเป็น ภูมิภาคที่ 1 ภาคเหนือ จำนวน 5 คน รับสมัครที่ศาลากลางจังหวัดเชียงใหม่ ภูมิภาคที่ 2 ภาคกลาง จำนวน 4 คน รับสมัครที่สำนักงานกองทุนฟื้นฟูและพัฒนาเกษตรกร กรุงเทพมหานคร ภูมิภาคที่ 3 ภาคตะวันออกเฉียงเหนือ จำนวน 7 คน รับสมัครที่ศาลากลางจังหวัดขอนแก่น และภูมิภาคที่ 4 ภาคใต้ จำนวน 4 คน รับสมัครที่ศาลากลางจังหวัดนครศรีธรรมราช โดย กฟก. มีเกษตรกรสมาชิกที่มีสิทธิเลือกตั้งทั่วประเทศ จำนวน 5.5 ล้านคน

“ผู้แทนเกษตรกรที่ได้รับการเลือกตั้งจะเป็นองค์ประกอบในคณะกรรมการกองทุนฟื้นฟูและพัฒนาเกษตรกร โดยมีหน้าที่เสนอความเห็นต่อคณะรัฐมนตรีเกี่ยวกับนโยบายการแก้ไขปัญหาหนี้สินเกษตรกร และการฟื้นฟูพัฒนาอาชีพเกษตรกร เสนอแนะการออกกฎกระทรวง ระเบียบ และประกาศ รวมถึงการกำหนดนโยบายและออกระเบียบ ข้อบังคับ และประกาศในการบริหารกิจการกองทุน และปฏิบัติการอื่นๆ ตามที่พระราชบัญญัติกองทุนฟื้นฟูฯ บัญญัติไว้ จึงขอเชิญชวนให้ผู้ที่สนใจสมัครเป็นผู้แทนเกษตรกร เพื่อเข้ามาทำหน้าที่เป็นปากเป็นเสียงให้กับพี่น้องเกษตรกรทั่วประเทศ ร่วมผลักดัน ออกนโยบายที่เป็นประโยชน์ให้กับเกษตรกร ทั้งด้านการจัดการหนี้สินและการฟื้นฟูอาชีพ พัฒนาให้เกษตรกรมีคุณภาพชีวิตที่ดีขึ้น นายสโรท กล่าว

สอบถามรายละเอียดได้ที่สำนักงานกองทุนฟื้นฟูและพัฒนาเกษตรกร
สำนักงานใหญ่ โทร 02-158-0342 ต่อ 3604,3605,3204

หน้า

Naew Na
Circulation: 900,000
Ad Rate: 1,250

Section: First Section/เกษตร-และสิ่งแวดล้อม

วันที่: อังคาร 30 เมษายน 2562

ปีที่: 40

ฉบับที่: 13882

หน้า: 8(ล่างซ้าย)

Col.Inch: 56.88

Ad Value: 71,100

PRValue (x3): 213,300

ศิลป์: ชาว-ดำ

หัวข้อข่าว: รายงานพิเศษ: กษ.ชูMega Farmต่อยอดแปลงใหญ่ หนุนรวมตัวลดต้นทุนผลิตตามตลาด

กษ.ชูMega Farmต่อยอดแปลงใหญ่ หนุนรวมตัวลดต้นทุนผลิตตามตลาด



วิสาหกิจเกษตรแปลงใหญ่ (Mega farm enterprise) ต่อยอดระบบส่งเสริมเกษตรแบบแปลงใหญ่ ผู้วิสาหกิจเกษตรแปลงใหญ่ หรือ Mega Farm Enterprise (MFE) ให้เป็นกลไกปฏิรูปภาคการเกษตรของไทย ภายใต้แนวคิด ใช้ศักยภาพทุกภาคส่วนมาสนับสนุนการผลิตภาคการเกษตรให้สอดคล้องเชื่อมโยง เพื่อพัฒนาระบบเกษตรกรรม

นายสำราญ สารบรรณ์ อธิบดีกรมส่งเสริมการเกษตร เปิดเผยว่า กระทรวงเกษตรและสหกรณ์ ดำเนินโครงการระบบส่งเสริมเกษตรแบบแปลงใหญ่ โดยใช้กลไกการรวมกลุ่มเกษตรกรรายย่อยเพื่อลดต้นทุน การผลิต เป้าหมายสำคัญคือ ให้เกิดแผนการผลิตทางการเกษตรของประเทศ สอดคล้องกับความต้องการของตลาด แก้ปัญหาผลผลิตล้นตลาดและราคาตกต่ำ มีองค์ประกอบสำคัญคือ การวางแผนการผลิตทางการเกษตรทั้ง พืช ปศุสัตว์และประมง ให้เป็นไปตามความต้องการตลาด ภายใต้การบูรณาการของภาครัฐ เอกชน และเกษตรกร ในการบริหารจัดการแปลงใหญ่ให้เกิดประสิทธิภาพ ซึ่งเกษตรกรจะลดต้นทุนเกิดผลผลิตต่อหน่วยเพิ่มขึ้น รวมทั้งผลผลิตมีคุณภาพได้มาตรฐาน

“นโยบายบริหารจัดการวิสาหกิจเกษตรแปลงใหญ่ เป้าหมายเพิ่มพูนรายได้เกษตรกร เริ่มต้นตั้งแต่การผลิตจนกระทั่งมีผลผลิตจำหน่ายออกสู่ตลาดให้มีศักยภาพก้าวทันความเปลี่ยนแปลงของโลกยุคปัจจุบัน และแข่งขันในตลาดโลกได้ มีเป้าหมายพื้นที่การเกษตรได้รับการพัฒนาสู่การเกษตร ในรูปแบบธุรกิจเกษตรแปลงใหญ่รวม 10 แปลง ในส่วนขั้นตอนดำเนินงานของกรมส่งเสริมการเกษตรได้ตั้งคณะกรรมการขับเคลื่อนโครงการฯ เพื่อจัดทำแผนปฏิบัติการและแนวทางบริหารจัดการในรูปวิสาหกิจเกษตร พร้อมประสานความร่วมมือกับภาคเอกชน เพื่อคัดเลือกพื้นที่ที่เหมาะสม รวมกลุ่มเกษตรกรตั้งเป็น



นิติบุคคลองค์กรเกษตรแปลงใหญ่ คัดเลือกผู้จัดการแปลงจากเกษตรกรเจ้าของที่ดินที่มีศักยภาพหรือบุตรหลานเกษตรกรเจ้าของที่ดิน รวมทั้งศึกษาวิเคราะห์ แผนการผลิต การลงทุน และการตลาดที่เหมาะสม พร้อมทั้งทำสัญญาร่วมทุน/สัญญาซื้อขาย เริ่มลงทุน

และเตรียมการ ก่อน ระหว่างและหลังการผลิต ผู้การบริหารจัดการตลาดแบบครบวงจร นอกจากนี้ พื้นที่รวมกัน 1,000 ไร่ขึ้นไป พื้นที่ไม่จำเป็นต้องติดกัน สำหรับพืชผัก/สมุนไพร/ไม้ดอกไม้ประดับ ไม่น้อยกว่า 300 ไร่ ทำให้อัตนทุนการเกษตรลดลง

สำหรับพื้นที่เป้าหมายในการพัฒนาต้องมีพื้นที่ส.ป.ก.ที่มอบให้เกษตรกร, พื้นที่

ตามโครงการจัดที่ดินทำกินแห่งชาติ (กทช.), พื้นที่ซึ่งเกษตรกรรวมตัวกันจัดตั้งเป็นสหกรณ์การเกษตรหรือวิสาหกิจชุมชน, พื้นที่ที่ทำเกษตรแปลงใหญ่อยู่แล้วหลายแปลงในพื้นที่อำเภอเดียวกัน และพื้นที่ที่มีศักยภาพผลิตสินค้าเหมาะสมสอดคล้องกับ Agri-MAP

สำหรับพื้นที่เป้าหมายพัฒนาทั้งหมด 10 แปลงได้แก่ พื้นที่ดำเนินการโครงการฯ 10 แปลง 9 จังหวัด ประกอบด้วย 1.แปลงใหญ่มันสำปะหลัง ต.ทุ่งพระยา อ.สนามชัยเขต จ.ฉะเชิงเทรา 2.แปลงอ้อยโรงงาน อ.หนองหญ้าไซ จ.สุพรรณบุรี 3.แปลงถั่วแปบ อ.เมือง จ.ลำปาง 4.แปลงพืชอาหารสัตว์ อ.เทพสถิต จ.ชัยภูมิ



สำราญ สารบรรณ์ อธิบดีกรมส่งเสริมการเกษตร

5. แปลงเกษตรผสมผสาน ต.ปากช่อง อ.ปากช่อง จ.นครราชสีมา 6.แปลงเกษตรผสมผสาน ต.ไทรทอง อ.ชัยบุรี จ.สุราษฎร์ธานี 7.แปลงยางพารา ทรป.กลาง มะปรางมัน ปัตตานี จำกัด ต.ช้างให้ ต.โคกโพธิ์ จ.ปัตตานี 8.แปลงยางพารา สหกรณ์กองทุนสวนยางหนองบัว จำกัด ต.หนองบัว อ.รัชฎา จ.ตรัง 9.แปลงใหญ่ป่าลุ่มน้ำมัน สหกรณ์นิคมพนม จำกัด จ.สุราษฎร์ธานี 10. แปลงโคนม สหกรณ์การเกษตรไพรมกย จำกัด อ.หันคา จ.ชัยนาท “วิสาหกิจเกษตรแปลงใหญ่เพื่อเพิ่มพูนรายได้ จะช่วย

ให้เกษตรกรปรับเปลี่ยนโครงสร้างการเกษตรกรรมของประเทศไทยจากเกษตรกรรายย่อย

แนวหน้า

Naew Na
Circulation: 900,000
Ad Rate: 1,250

Section: First Section/เกษตร-และสิ่งแวดล้อม

วันที่: อังคาร 30 เมษายน 2562

ปีที่: 40

ฉบับที่: 13882

หน้า: 8(ล่างซ้าย)

Col.Inch: 56.88

Ad Value: 71,100

PRValue (x3): 213,300

คลิป: ชาว-ดำ

หัวข้อข่าว: รายงานพิเศษ: กษ.ชูMega Farmต่อยอดแปลงใหญ่ หนุนรวมตัวลดต้นทุนผลิตตามตลาด

เข้าสู่ระบบการบริหารจัดการเกษตรกรรม
ร่วมกันแบบแปลงใหญ่ ซึ่งจะช่วยลดต้นทุน
ด้วยการประหยัดจากขนาด (Economy
of Scale) จากพื้นที่แปลงขนาดใหญ่
เกษตรกรสามารถใช้เครื่องจักรขนาดใหญ่ที่
มีประสิทธิภาพสูง ปลูกพืชสร้างมูลค่าเพิ่มได้
เกษตรกรผู้สูงอายุได้รับประโยชน์จากที่ดิน
ทำกินว่างเปล่า เนื่องจากขาดแคลนแรงงาน
เกษตรกรมีอำนาจต่อรองสูงขึ้นในการซื้อ
ปัจจัยการผลิตและขายผลผลิต และเกษตรกร
จะมีรายได้ 2 ทาง ที่มั่นคงกว่าเกษตร
แปลงย่อยคือ ขายผลผลิตและค่าจ้าง
(กรณีทำงานให้วิสาหกิจเกษตรแปลงใหญ่
ที่เกษตรกรเป็นสมาชิก) ภายใต้การบริหาร
จัดการที่ดี สามารถเพิ่มศักยภาพแข่งขัน
สินค้าเกษตรและสร้างความเข้มแข็งให้
เกษตรกร และมีผลตอบแทนคุ้มค่าในทาง
เศรษฐกิจ”อธิบดีกรมส่งเสริมการเกษตร
กล่าวทิ้งท้าย

"กฤษฎา" เร่งเดินหน้า "Mega Farm Enterprise" มุ่งแก้ปัญหาพืชผลราคาตกแบบยั่งยืน

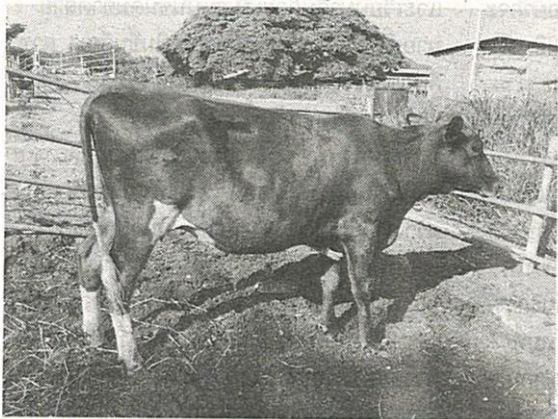
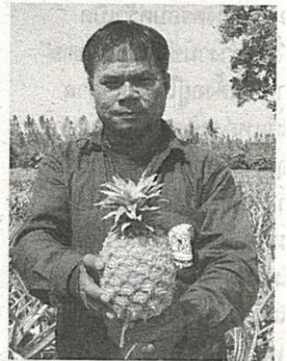


เพื่อแก้ไขปัญหาผลผลิตล้นตลาดและราคาตกต่ำแบบยั่งยืน ล่าสุดกระทรวงเกษตรและสหกรณ์ ได้มีนโยบายพัฒนาต่อยอดในรูปวิสาหกิจเกษตรแปลงใหญ่ หรือ Mega Farm Enterprise (MFE) เพื่อเพิ่มพูนรายได้เกษตรกร โดยเริ่มต้นตั้งแต่การผลิตจนกระทั่งมีผลผลิตจำหน่ายออกสู่ตลาด ให้มีศักยภาพก้าวทันต่อความเปลี่ยนแปลงของโลกยุคปัจจุบัน และสามารถแข่งขันในตลาดโลกได้

นายกฤษฎา บุญราช รัฐมนตรีว่าการกระทรวงเกษตรและสหกรณ์ กล่าวว่า เพื่อให้การปฏิบัติงานมีขั้นตอนกระบวนการและผู้รับผิดชอบที่ชัดเจน และเพื่อการกำกับ ติดตาม และประเมินผล จึงกำหนดให้มีรายละเอียดกระบวนการปฏิบัติงาน ดังนี้ 1.จัดตั้งองค์กรการบริหารจัดการรูปแบบวิสาหกิจเกษตรแปลงใหญ่ 2.จัดทำเป็นแผนปฏิบัติการและแนวทางการบริหารจัดการในรูปวิสาหกิจเกษตรแปลงใหญ่ที่สามารถดำเนินการให้แล้วเสร็จเป็นรูปธรรมภายในระยะเวลา 12 เดือน

3.ประสานความร่วมมือ (Partnership) กับภาคเอกชน ในส่วนกลางผ่านกลุ่มสานพลังประชารัฐ คณะทำงานด้านการพัฒนาการเกษตรสมัยใหม่ (D.6) เพื่อขอให้เข้ามามีบทบาทช่วยเหลือสมาชิกเกษตรกรแปลงใหญ่ในกระบวนการผลิต และการตลาด 4.การฝึกอบรมซักซ้อมการปฏิบัติและแนวทางการบริหารจัดการโครงการ ฯ แก่เจ้าหน้าที่ระดับจังหวัด 5.อพท ประชุมเพื่อชี้แจง/รายงาน ซักซ้อม แบ่งงาน/คน/วางระบบบริหารโครงการ 6.การสรรหาและคัดเลือกพื้นที่ ที่มีลักษณะและขนาดที่เหมาะสมซึ่งควรมีขนาดพื้นที่ที่ติดกันรวมแล้วไม่น้อยกว่า 1,000 ไร่ เพื่อก่อให้เกิดการประหยัดต่อขนาดการผลิต (Economy of Scale) (อย่างน้อย ภาคละ 1 แปลง) 7.การรวมกลุ่มเกษตรกรและจัดตั้งเป็นนิติบุคคลองค์กรเกษตรแปลงใหญ่

8.การสรรหาและคัดเลือกผู้จัดการแปลงจากเกษตรกรเจ้าของที่ดินที่มีศักยภาพหรือบุตรหลานของเกษตรกรเจ้าของที่ดินที่ผ่านการอบรมหลักสูตรเกษตรกรสมัยใหม่ (Smart Farmers) 9.การอบรมพัฒนาทักษะและความรู้การบริหารจัดการแปลงสมัยใหม่ เช่น พัฒนาและจัดทำหลักสูตรอบรมร่วมรัฐกับเอกชนโดยเน้นวิธีการจัดการสมัยใหม่แบบเกษตรแม่นยำ (Precision Agriculture) 10.การศึกษาวิเคราะห์และจัดทำแผนการผลิต การลงทุน และการตลาดที่เหมาะสม 11.การทำสัญญาร่วมทุน/สัญญาซื้อขาย กษ.จ + ผจก.แปลง 30 พ.ค.62 การทำสัญญาร่วมทุน/สัญญาซื้อขายที่มีความเป็นธรรมตาม พ.ร.บ. ส่งเสริมและพัฒนาระบบเกษตรพันธสัญญา พ.ศ. 2560 12.การเริ่มลงทุนและการเตรียมการ ก่อน ระหว่าง และหลังการผลิต 13.การบริหารจัดการตลาดและการส่งเสริมการตลาด 14.การติดตามและประเมินผล ตั้งแต่เริ่มต้นโครงการ ระหว่างดำเนินโครงการ และเสร็จสิ้นการเก็บ



เกี่ยวในแต่ละปีอย่างต่อเนื่องในเดือนมีนาคม 2563

รัฐมนตรีว่าการกระทรวงเกษตรกล่าวด้วยว่า นโยบายดังกล่าว นับเป็นแผนการผลิตทางการเกษตรของประเทศ" ที่สอดคล้องกับความต้องการของตลาด โดยมุ่งแก้ไขปัญหาผลผลิตล้นตลาดและราคาตกต่ำ โดยวางแผนการผลิตทางการเกษตร ทั้ง พืช ปลูกสัตว์ และ ประมง ตามความต้องการของตลาด หรือกำหนดโควตา ทำเกษตรกรรม เพื่อเพิ่มพูนรายได้เกษตรกร โดยเริ่มตั้งแต่ การผลิตและจำหน่ายออกสู่ตลาดให้มีศักยภาพ สามารถ แข่งขันในตลาดโลกได้ โดยมีเป้าหมายแปลงใหญ่ไม่น้อย กว่า 1 แปลง ใหญ่ ต่อ 1 ภูมิภาค รวมทั้งสิ้น 6 แปลง พื้นที่ไม่จำเป็นต้องติดกัน รวมกันตั้งแต่ 1,000 ไร่ ขึ้นไป สำหรับ พืชผัก สมุนไพร ไม้ดอกไม้ประดับ พื้นที่รวมกัน ไม่น้อยกว่า 300 ไร่ เพื่อก่อให้เกิดการประหยัดต่อขนาด (Economy of Scale) จากการผลิต ทำให้ต้นทุนการทำ เกษตรกรรมลดลง โดยคัดเลือกจากพื้นที่ อาทิ พื้นที่ สปก. ที่มอบให้เกษตรกร พื้นที่ตามโครงการจัดทำที่ดินทำกิน แห่งชาติ (คทช.) พื้นที่ซึ่งเกษตรกรได้รวมตัวกันจัดตั้งเป็น สหกรณ์การเกษตร หรือวิสาหกิจชุมชน พื้นที่ ที่ทำการเกษตรแปลงใหญ่อยู่แล้วรวมกันอยู่ หลายๆ แปลงในพื้นที่อำเภอเดียวกัน เป็นต้น

ทั้งนี้ กระทรวงเกษตรมั่นใจว่า นโยบายดังกล่าว เกษตรสามารถลดต้นทุน ด้วยการประหยัดจากขนาด (Economy of Scale) จากพื้นที่แปลงขนาดใหญ่ ตลอดจนสามารถใช้เครื่องจักรขนาดใหญ่ที่มีประสิทธิภาพสูง และสามารถปลูกพืชที่ สร้างมูลค่าเพิ่มได้ ในขณะที่ เกษตรกร

ผู้สูงอายุได้รับประโยชน์จากที่ดินทำกินว่างเปล่าเนื่องจากขาดแคลนแรงงาน เกษตรกรมีอำนาจต่อรองสูงขึ้นในการซื้อปัจจัยการผลิตและขายผลผลิต และ เกษตรกรมีรายได้ 2 ทาง ที่มั่นคงกว่าเกษตรแปลงย่อย คือ ขายผลผลิตและ ค่าจ้าง (กรณีทำงานให้วิสาหกิจเกษตรแปลงใหญ่ที่เกษตรกรเป็นสมาชิก)อีก ทางหนึ่งด้วย



เมื่อวันที่ 22 เมษายน 2562 นายกฤษฎา บุญราช รัฐมนตรีว่าการกระทรวงเกษตรและสหกรณ์ เป็นประธานประชุมคณะกรรมการกองทุนฟื้นฟูและพัฒนาเกษตรกร เฉพาะกิจ ครั้งที่ 3/2562 ณ ห้องประชุม 124 กระทรวงเกษตรและสหกรณ์

ลดเป้าจีดีพีไทยเหลือ 3.8%

● ชง ครม.วันนี้เคาะมาตรการพยุงเศรษฐกิจ

สศค.ปรับลดเป้าเศรษฐกิจไทยปีนี้เหลือ 3.8% จากเดิม 4% หลังการค้าโลกชะลอตัวจุดส่งออกไทยเตี้ย พร้อมชง “ครม.” วันนี้ (30 เม.ย.) เคาะมาตรการพยุงเศรษฐกิจเชื่อดันเติบโตได้อีก 0.1% พร้อมคาดเศรษฐกิจไทยครึ่งปีหลังสดใสหลังการลงทุนภาครัฐเริ่มเห็นผล

นายฉัตรพร ใสสสินธุ์ ผู้อำนวยการสำนักงานเศรษฐกิจการคลัง (สศค.) เปิดเผยว่า สศค.ได้ปรับลดประมาณการขยายตัวทางเศรษฐกิจไทย (จีดีพี) ปี 62 เหลือเพียง 3.8% ชะลอลงจากปี 61 ซึ่งขยายตัว 4.1% และลดลงจากคาดการณ์เดือนม.ค.62 ที่คาดขยายตัว 4% โดยเป็นผลมาจากภาวะการค้าโลกชะลอตัว ความต้องการซื้อสินค้าของต่างชาติลดลง ส่งผลให้การส่งออกไทยลดลงตาม และ สศค.ได้ปรับลดเป้าหมายส่งออกไทยปีนี้เหลือ 3.4% จากเดิมคาด 4.5% รวมทั้งผลกระทบจากสงครามการค้าระหว่างสหรัฐฯและจีนที่ยังไม่ชัดเจน ดังนั้นกระทรวงการคลังจึงต้องออกมาตรการพยุงเศรษฐกิจและจะเสนอให้คณะรัฐมนตรี (ครม.) พิจารณาวินิจฉัยวันที่ 30 เม.ย.นี้ คิดเป็นวงเงินงบประมาณที่ใช้ดำเนินการกว่า 10,000 ล้านบาท คาดว่า จะผลักดันให้เศรษฐกิจไทยเติบโตขึ้นได้ 0.1%

“ยังตอบไม่ได้ว่า รัฐบาลจะเลือกมาตรการใด เพราะแต่ละมาตรการมีต้นทุนต่างกัน และรัฐบาลต้องคำนึงถึงเงินงบประมาณที่จะนำมาใช้ด้วย โดยมาตรการที่ สศค.เสนอ จะไม่ใช่ยาแรงแบบมาตรการกระตุ้นเศรษฐกิจ เพราะแค่มาตรการพยุงเศรษฐกิจ ก็น่าจะเพียงพอแล้วถ้าถูกนำไปใช้อย่างตรงจุด”

นอกจากนี้การที่ต่องเร่งออกมาตรการพยุงเศรษฐกิจเนื่องจากหากปล่อยให้เศรษฐกิจตกต่ำไปมากกว่านี้และออกมาตรการแก้ไขปัญหาลงมือแล้วจะใช้งบประมาณมากกว่านี้ อย่างไรก็ตาม สศค.มองว่า ครึ่งแรกของปี 62 เศรษฐกิจไทยจะเติบโต 3% ส่วนครึ่งปีหลังจะเติบโต 4.5-4.6% และหากการส่งออกไทยมีสัญญาณที่ดีขึ้น และเติบโตมากกว่า 3.4% คาดว่าเศรษฐกิจไทยจะเติบโตได้ถึง 4% ตามเป้าหมาย โดยได้รับแรงหนุนจากเงินลงทุนโครงการต่างๆของภาครัฐจะเริ่มเห็นผล โดยเฉพาะโครงการร่วมลงทุนของภาครัฐและเอกชน (พีพีพี) รวมถึงการบริโภคภาคเอกชนที่คาดว่าจะขยายตัวต่อเนื่อง จาก

รายได้ครัวเรือนนอกภาคการเกษตรที่ปรับตัวดีขึ้นจากการจ้างงานที่เพิ่มขึ้น

“แต่ต้องติดตามทิศทางเศรษฐกิจไทยอย่างใกล้ชิด แม้จะมีมาตรการพยุงเศรษฐกิจแล้ว เพราะเศรษฐกิจไทยได้รับผลกระทบจากปัจจัยภายนอกเป็นหลักเช่น นโยบายกีดกันทางการค้าความผันผวนของตลาดเงินโลก และอัตราแลกเปลี่ยน ส่วนปัจจัยภายในประเทศยังมีสัญญาณที่ดี เช่น การลงทุนภาครัฐและเอกชน ภาคการท่องเที่ยว เป็นต้น”

ผู้สื่อข่าวรายงานว่า มาตรการพยุงเศรษฐกิจที่จะเสนอให้ ครม. พิจารณาวินิจฉัยวันที่ 30 เม.ย.62 คาดว่า จะมี 7 มาตรการ เช่น 1.ขยายเวลามาตรการลดหย่อนภาษีท่องเที่ยวเมื่อรองที่สิ้นสุดเดือน ธ.ค.61 โดยจะขยายไปถึงการท่องเที่ยวเมืองหลัก โดยให้นำค่าใช้จ่ายจากค่าที่พักและการเดินทางมาหักค่าลดหย่อนภาษีได้ไม่เกิน 15,000 บาทต่อคน

มาตรการ 2 จะกระตุ้นเศรษฐกิจผ่านบัตรสวัสดิการแห่งรัฐ วงเงิน 18,000 ล้านบาท ประกอบด้วย กลุ่มที่มีบุตรกำลังศึกษาอยู่ชั้นมัธยมศึกษาคนละ 500 บาท เพื่อซื้ออุปกรณ์การเรียน ชุดนักเรียนในเดือน พ.ค.นี้ จำนวน 2.6 ล้านคน, กลุ่มเกษตรกรที่ขึ้นทะเบียนกับกระทรวงเกษตรและสหกรณ์ 4 ล้านคน จะได้รับเงินซื้อปุ๋ย 1,000 บาท, กลุ่มคนพิการ 1 ล้านคน จะได้รับเงินเพิ่มคนละ 200 บาท และกลุ่มคนจนที่ขึ้นทะเบียนไว้ 14.5 ล้านคน จะได้รับเงินเพิ่มขึ้นเป็นคนละ 500 บาท เพื่อซื้อของผ่านร้านธงฟ้าประชารัฐ โดยมาตรการนี้รวมกันจะใช้งบประมาณ 18,000 ล้านบาท เป็นต้น



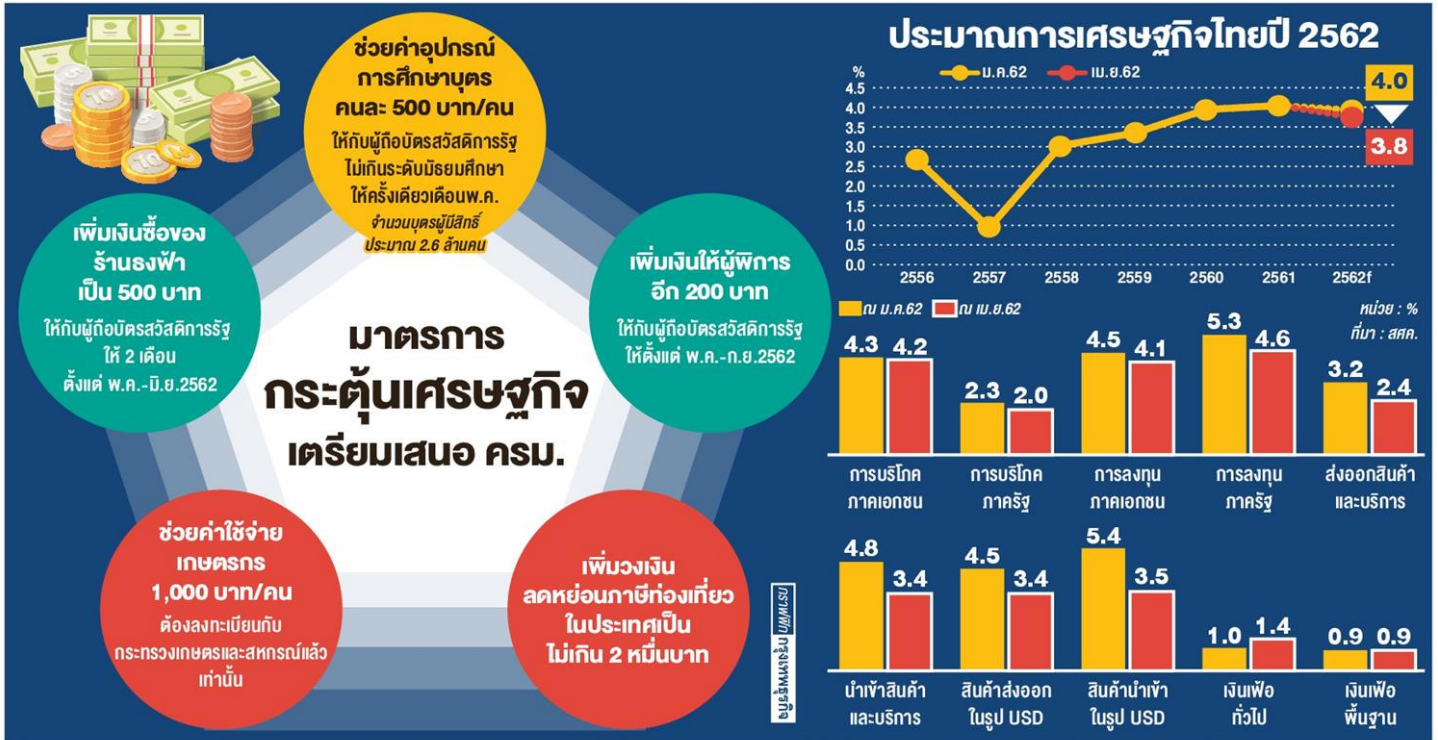
การเมืองไทยไปไม่ถึงฝั่ง กับเกมชกคะเย่ออำนาจ!!

...●●... หลังเลือกตั้งผ่านมาแล้ว 1 เดือน นาที่นี้ “บิ๊กตู” พล.อ.ประยุทธ์ จันทร์โอชา ยังเป็นนายกรัฐมนตรีของไทย โดยยังไม่มีการจัดตั้งรัฐบาลใหม่เข้ามาบริหารประเทศ แม้จะมีการโยนชื่อนายกรัฐมนตรีคนนอกและไอเดียรัฐบาลแห่งชาติ และรัฐบาลปรองดองแห่งชาติ แต่ดูเหมือนว่าเป็นเพียงคลื่นกระทบฝั่ง ...●●... แต่ไม่ว่าการเมืองจะลงตัว หรือไม่ลงตัวอย่างไร เราก็จะมี นายกฯชื่อ “บิ๊กตู” ไปแบบนี้เรื่อยๆ และที่มันยุ่งกันขนาดนี้ ดีไม่ดี “บิ๊กตู” อาจนั่งเก้าอี้นายกฯยาวไปจนเดือน มิ.ย.โน่นเลย ขณะที่ในส่วนของพรรคพลังประชารัฐตอนนี้ แม้จะไม่ได้เคลื่อนไหวออกมาหน้าสื่อ แต่ภายในนั้นยุ่งยิ่งกว่ายุ่งดีกัน เพราะหลายกลุ่ม หลายมุ้งซิงโคเวตารัฐมนตรี...●●... ที่แน่ๆ กลุ่มสามมิตร สมศักดิ์ เทพสุทิน ยังรักเดียวใจเดียวที่กระทรวงเกษตรและสหกรณ์ เพราะมีโปรเจกต์เพียบ แต่ก็ต้องบอกว่า ไม่ง่ายเลย เพราะกลุ่มของณัฐพล ทีปสุวรรณ นั้น ต้องบอกว่าเป็นสายแข็งที่แท้จริง ยังไงต้องมีเก้าอี้เสนาบดีรองกัน ...●●... อย่างไรก็ตาม งานนี้ พรรคเล็ก อย่างเพื่อชาติ กับประชาชาติ ที่มาก่อนหน้านี้ จะยึกๆยักๆ ล่าสุด ก็มีข่าวออกมาว่า เตรียมสวมวิกัดี้ เข้าร่วมกับพรรคพลังประชารัฐ แม้จะยังออกมาปฏิเสธกันเสียงแข็ง แต่ของแบบนี้ คนพูดไม่ได้เป็นคนดี คนดีจริง เขาไม่พูด หากมาจริง ตำแหน่งและโคเวตาก็ต้อง “แบ่งกัน” ให้อันตัว ...●●... แม้จะท่างายไม่ได้จัดรายการ GOOD MONDAY มาแรมเดือน ล่าสุด ทักษิณ ชินวัตร โลดแล่นผ่านไอจี ของลูกสาว “อึ้งอึ้ง” แพทองธาร ชินวัตร เปิดภาพครอบครัวทั้ง “ไอค์” พานทองแท้ - “เอม” พิณทองทา บินไปรวมตัวกัน หลังจากทีก่อนหน้านี้ มีลูกชายและลูกสาว

มีภาพครอบครัวสวมเสื้อเหลืองร่วมกับผู้เป็นแม่ **“คุณหญิงอ้อ” พจมาน ณ ป้อมเพชร์ ...๐๐...** ที่น่าสนใจคือ คีก **“เรดบูล”** หรือ **“กระทิงแดง”** ที่เป็นข่าวเมื่อปลายสัปดาห์ก่อนว่า ลูกสาวของ **“เหยียนปิ่น”** หรือ **ชาตุนัย รวยรุ่งเรือง** นักธุรกิจชาวจีน ไป ฟ้อง ปอท. เอาผิด **สรารัฐ อยู่วิทยา** กับ **ภาวนา หลังธรา** กรรมการบริหารบริษัทเรด บูล ไวตามิน ดริง(ประเทศไทย) จำกัด ในข้อหา **“นำข้อความอันเป็นเท็จเข้าสู่ระบบคอมพิวเตอร์” ...๐๐...** และกล่าวหาว่าจ้างวานบริษัทหนึ่งในการเผยแพร่ข้อความ โจมตีเครื่องดื่มเรด บูล ไชน่า ผ่านเว็บไซต์ ว่า **“ไม่มีประสิทธิภาพ และละเมิดเครื่องหมายการค้า”** และอ้างว่าได้ตกลงร่วมลงทุนกันร่วม 50 ปีไม่ใช่ 20 ปี ดังนั้นอายุสัญญาจึงยังไม่ได้หมดลงตาม คำแถลงการณ์ดังกล่าวของ **“เรดบูล ประเทศไทย”** เรื่องนี้บอก เลยว่า **สู้กันมันหยุด ...๐๐... สภาวัฒนธรรมเขตหนองแขม** และคณะอาจารย์วิทยาลัยเทคโนโลยีการจัดการเพชรเกษม ร่วม ยินดีกับ **ฤทัย สิ้นประสงค์** ที่ได้รับพระราชโองการโปรดเกล้าโปรด กระหม่อมแต่งตั้งเป็นผู้พิพากษาสมทบในศาลเยาวชนและครอบครัว จังหวัดสมุทรปราการ **...๐๐... ศูนย์การค้าจังซีลอน ป่าตอง ภูเก็ต** ร่วมกับ **ภาคบริการโลhitแห่งชาติจังหวัดภูเก็ต** ชวน ชาวภูเก็ตและจังหวัดใกล้เคียง ที่มีสุขภาพร่างกายสมบูรณ์แข็งแรง ร่วมบริจาคโลhit เพื่อสำรองโลhitสำหรับช่วยเหลือผู้ป่วยทั่วไปที่ จำเป็นต้องได้รับการบริจาคโลhit ผู้ประสบอุบัติเหตุบาดเจ็บรุนแรง หรือสูญเสียอวัยวะ ผู้ที่เสียเลือดมากหรือต้องได้รับการรักษาอย่าง เร่งด่วน อังคารที่ 30 เม.ย. ตั้งแต่เวลา 12.00 - 18.00 น. ที่ชั้น G โซนภูเก็ตสแควร์ ฮอลล์ ศูนย์การค้าจังซีลอน ป่าตอง ภูเก็ต **...๐๐... เอ็ม บี เค เซ็นเตอร์** ชวนหลบอากาศร้อนๆ มาเดินช้อปปิ้ง ชิม ชิล ในงาน **MBK CENTER Hello Summer** ตั้งแต่วันนี้ - 12 พฤษภาคม 2562 พบกับร้านค้ามากกว่า 100 บูธ นำเสนอลินค้า หลากหลายพร้อมอาหารคลายร้อนเมนูพิเศษ บั้งย่างซีฟู้ด เครื่องดื่มเย็นๆ น้ำผลไม้ปั่นชื่นใจ เครื่องประดับสุดชิค เสื้อผ้าแฟชั่น ลินค้า ของฝากของที่ระลึก ท่ามกลางบรรยากาศสบายๆ ตกแต่งด้วยฝูงนก

ฟลามิงโกสีชมพู ต้นปาล์มหลากสีสัน เคลิบเคลิ้มไปกับเสียงเพลง
สุดไพเราะจากเหล่าศิลปินชั้นนำ ตั้งแต่วันนี้ - 12 พ.ค. ตั้งแต่เวลา
19.00 - 20.00 น. ที่บริเวณชั้น G ลาน AVENUE โซน A และ B
ศูนย์การค้าเอ็ม บี เค เซ็นเตอร์ ...●●... ชาวสังคมทั่วไป ประจำวัน
อังคาร 30 เม.ย. เวลา 09.00 น. **สารรัฐ ประกอบชาติ** ผอ.กอง
ส่งเสริมการอนุรักษ์พลังงานเป็นประธานเปิดการประชุมชี้แจง
หลักเกณฑ์ขั้นตอนการขอรับฉลากและการรับสมัครเข้า
ร่วมโครงการโครงการส่งเสริมเครื่องจักรอุปกรณ์ประสิทธิภาพ
สูงและวัสดุเพื่อการอนุรักษ์พลังงานโดยการติดฉลาก
จัดโดย คณะวิศวกรรมศาสตร์ มหาวิทยาลัยมหิดล (ศาลา
ยา) ร่วมกับ กรมพัฒนาพลังงานทดแทนและอนุรักษ์พลังงาน ที่ห้อง
แมจิก 2 โรงแรมมิราเคิล แกรนด์ คอนเวนชัน ...●●... 17.00 น.
อัษฎา แก้วเขียว ประธานผู้อำนวยการ-วิสซ์คอม แมกโนเลีย
ควอลิตี้ ดีเวล็อปเม้นต์ คอร์ปอเรชั่น จัดงานเปิดตัว **'Whizdom
Club'** ศูนย์การเรียนรู้และแบ่งปันของคนรุ่นใหม่ที่Whizdom Club,
ชั้น 4 ในโครงการ 101 True Digital Park (รถไฟฟ้าบีทีเอส สถานีปทุม
วิถี)

👁️ ศรพระราม



'คลัง'ชงมาตรการพยุงเศรษฐกิจเข้า ครม.วันนี้ อัดฉีด'บัตรคนจน'1.3หมื่นล.

สศค.หัน "จีดีพี" ปีนี้ เหลือ 3.8% ส่งออกต่ำคาด

กรุงเทพธุรกิจ ● คลัง ชงมาตรการกระตุ้นเศรษฐกิจวันนี้ เน้นอัดฉีดผ่านบัตรสวัสดิการรัฐวงเงินไม่น้อยกว่า 1.3 หมื่นล้าน ขณะ สศค. หัน "จีดีพี" ปีนี้เหลือ 3.8% หลังส่งออกโตต่ำคาด ประเมินครึ่งปีแรกเศรษฐกิจโตแค่ 3% ก่อนฟื้นครึ่งปีหลัง ชี้มาตรการกระตุ้นทุก 1 หมื่นล้าน ช่วยพยุงเศรษฐกิจได้ราว 0.1%

สำนักงานเศรษฐกิจการคลัง(สศค.) ได้ปรับลดคาดการณ์การขยายตัวเศรษฐกิจไทยปีนี้มาอยู่ที่ 3.8% จากเดิม 4% หลังการส่งออกขยายตัวต่ำกว่าที่ประเมินไว้โดยได้ปรับลดคาดการณ์การส่งออกของไทยในปีนี้ลงมาอยู่ที่ 3.4% จากเดิม 4.5% พร้อมเตรียมนำมาตรการกระตุ้นเศรษฐกิจเสนอต่อคณะรัฐมนตรี(ครม.) เพื่อพิจารณาในการประชุมครม.วันนี้(30เม.ย.)

นายลวรณ แสงสนิท ผู้อำนวยการ สศค. ในฐานะโฆษกกระทรวงการคลัง

อ่านต่อหน้า | 4

▶ **ต่อจากหน้า 1**

จัดเงิน

กล่าวว่า ประมาณการเศรษฐกิจใหม่ของ สศค. ในครั้งนี้ ต่ำกว่าที่เคยประเมินไว้เมื่อช่วงต้นปีประมาณ 0.2% ทำให้กระทรวงการคลังต้องออกมาตรการมาพยุงเศรษฐกิจเพื่อไม่ให้ชะลอตัวลง

"เราคาดการณ์ว่า เม็ดเงินที่ดำเนินการผ่านมาตรการทุก 1 หมื่นล้านบาท จะสามารถพยุงเศรษฐกิจให้ขยายตัวได้ราว 0.1% โดยมาตรการกระตุ้นเศรษฐกิจจะถูกเสนอเข้าสู่การพิจารณาของคณะรัฐมนตรีในวันนี้ ส่วนมาตรการจะมีอะไรบ้าง ขึ้นอยู่กับ

การพิจารณาเพราะแต่ละมาตรการก็มีต้นทุนที่ต่างกัน

ประเมินศก.ครึ่งปีแรกโต3%

สำหรับเศรษฐกิจไทยช่วงไตรมาสแรกและครึ่งปีแรก สศค. ประเมินว่าจะขยายตัวได้ราว 3% ส่วนครึ่งปีหลังประเมินว่าจะขยายตัวที่ประมาณ 4.5-4.6% เนื่องจากเป็นช่วงที่เม็ดเงินลงทุนจะเข้าสู่ระบบเศรษฐกิจมากขึ้น ประกอบกับฐานในช่วงครึ่งหลังของปี 2561 อยู่ระดับค่อนข้างต่ำ

ส่วนการปรับลดคาดการณ์การส่งออกกลัง เป็นผลจากเศรษฐกิจประเทศคู่ค้าและปริมาณการค้าโลกที่ชะลอตัว จากผลกระทบนโยบายการค้าระหว่างสหรัฐฯ และจีน รวมถึงการตอบโต้จากประเทศต่างๆ ส่งผลให้การส่งออกสินค้ามีแนวโน้มชะลอตัวลง

ส่งออกบริการโตต่อเนื่อง

อย่างไรก็ตาม การส่งออกบริการมีแนวโน้มขยายตัวได้ต่อเนื่องตามจำนวนนักท่องเที่ยวที่เพิ่มขึ้นจากปีก่อน รวมทั้งได้รับแรงสนับสนุนจากการขยายระยะเวลามาตรการยกเลิค่าธรรมเนียมการตรวจลงตรา ณ ด่านตรวจคนเข้าเมือง (Visa on Arrival: VOA)

ขณะที่ แรงส่งจากโครงการลงทุนของภาครัฐยังคงจำเป็นในการขับเคลื่อนเศรษฐกิจตามกรอบงบประมาณรายจ่ายลงทุนภาครัฐประจำปีงบประมาณ 2562 ที่ปรับตัวเพิ่มขึ้นต่อเนื่อง นอกจากนี้ ในปีนี้ยังคงคาดว่าโครงการร่วมลงทุนของภาครัฐและเอกชน (PPP) ในโครงการลงทุนโครงสร้างพื้นฐานยังจะช่วยสนับสนุนให้การลงทุนภาคเอกชนมีแนวโน้มขยายตัวสูงกว่าปีก่อนหน้าอีกด้วย

ทั้งนี้ คาดการณ์การลงทุนภาครัฐในปีนี้จะขยายตัวได้ 4.6% จากคาดการณ์เดิม 5.3% ส่วนการลงทุนภาคเอกชนจะขยายตัวได้ 4.1% จากคาดการณ์เดิม 4.5%

สำหรับบรรริโภคภาคเอกชน คาดว่า จะยังคงขยายตัวต่อเนื่อง โดยได้รับแรงสนับสนุนจากรายได้ครัวเรือนนอกภาคเกษตรที่มีสัญญาณปรับตัวดีขึ้นตามการจ้างที่เพิ่มขึ้น ทั้งปีคาดว่า จะขยายตัวได้ 4.2% เพิ่มขึ้นจากคาดการณ์เดิมที่ 4.3%

ประเมินเงินเฟ้อโต 1.4%

ส่วนเสถียรภาพเศรษฐกิจของไทยยังคงอยู่ในเกณฑ์ดี โดยในส่วนของเสถียรภาพเศรษฐกิจภายในประเทศคาดว่า อัตราเงินเฟ้อทั่วไปในปี 2562 จะอยู่ที่ 1.4% ปรับตัวเพิ่มขึ้นจากปีก่อนตามแนวโน้มต้นทุนจากราคาน้ำมันดิบในตลาดโลกที่มีทิศทางเพิ่มขึ้น ส่วนหนึ่งจากการที่สหรัฐฯ ยกเลิกการผ่อนผันมาตรการลงโทษต่อประเทศที่นำเข้าน้ำมันจากอิหร่าน ส่งผลให้อุปทานน้ำมันดิบในตลาดโลกเพิ่มขึ้นไม่มากนัก ขณะที่ เสถียรภาพเศรษฐกิจภายนอกประเทศ คาด

ว่าดุลบัญชีเดินสะพัดจะเกินดุล 37.8 พันล้านดอลลาร์สหรัฐ หรือคิดเป็น 6.8% ของจีดีพี

"ทิศทางเศรษฐกิจไทยในระยะต่อจากนี้ไปจำเป็นต้องคำนึงถึงปัจจัยเสี่ยงที่ต้องติดตามอย่างใกล้ชิด อาทิ ผลกระทบจากนโยบายกีดกันทางการค้าระหว่างสหรัฐฯ และจีน รวมทั้งความผันผวนของตลาดการเงินโลกและอัตราแลกเปลี่ยน นอกจากนี้ ภาครัฐจะมีบทบาทในการพุงเศรษฐกิจในระยะต่อไป ผ่านการใช้จ่ายภายในประเทศ"

คาดเงินบาทแข็งค่า 1%

สำหรับสมมติฐานการคาดการณ์ขยายตัวจีดีพีปีนี้นั้น ขึ้นอยู่กับ 5 ปัจจัยหลัก ประกอบด้วย 1. อัตราการขยายตัวของเศรษฐกิจประเทศคู่ค้าปรับลดลงจาก 3.86% มาอยู่ที่ 3.57% ผลจากเศรษฐกิจโลกขยายตัวในอัตราชะลอตัว

2. ค่าเงินบาทคาดการณ์อยู่ที่ 32.00 บาทต่อดอลลาร์สหรัฐ แข็งค่า 1% จากปีก่อน และเทียบประเทศคู่ค้าแข็งค่าขึ้น 2.7% ปัจจัยที่มีผลต่อค่าเงินบาทหลักๆ คือ การคงอัตราดอกเบี้ยของเฟดและเศรษฐกิจสหรัฐฯ ไม่ขยายตัวเพิ่ม ดุลการชำระเงินที่เกินดุล และทุนเคลื่อนย้ายที่เข้าประเทศมากขึ้น ทั้งนี้ ขณะนี้ บาทแข็งค่าเมื่อเทียบกับค่าเงินหลัก เช่น หยวน ยูโร และดอลลาร์ ส่วนปัจจัยเสี่ยงที่มีผลต่อค่าเงินบาท อาทิ ความขัดแย้งสงครามการค้าระหว่างสหรัฐฯ กับจีน นโยบายเศรษฐกิจและการเงินของสหรัฐฯ ปัญหาการเมืองในตะวันออกกลาง เป็นต้น

3. ราคาน้ำมันดิบดูไบ เป็นสมมติฐานที่มีการเปลี่ยนแปลงมากที่สุดในรอบนี้ เนื่องจาก มีเหตุการณ์คว่ำบาตรอิหร่านของสหรัฐฯ ทำให้เราคาดราคาน้ำมันดิบดูไบจะปรับเพิ่มขึ้นเป็น 68 ดอลลาร์ต่อบาร์เรล จากเดิม 63 ดอลลาร์ต่อบาร์เรล ทั้งนี้ ตั้งแต่ต้นปีถึงปัจจุบันราคาน้ำมันดิบดูไบเฉลี่ยที่ 65 ดอลลาร์ต่อบาร์เรล

4. จำนวนนักท่องเที่ยวต่างประเทศ

ยังอยู่ในคาดการณ์เดิมที่ 40 ล้านคน ต่อปี ขยายตัว 4.5% ส่วนรายได้อยู่ที่ 2.1 ล้านคน และ 5. รายจ่าย สาธารณะที่คาดการณ์จะอยู่ที่ 90.8% ของรายจ่ายรวม

กระตุ้นศก.ผ่านบัตรสวัสดิการ

แหล่งข่าวจากกระทรวงการคลัง เปิดเผยว่า กระทรวงการคลังได้ยกเลิกแผนการนำมาตรการแจกเงินจำนวน 1.5 พันบาทต่อรายจำนวน 10 ล้านราย เพื่อกระตุ้นการท่องเที่ยวในเมืองรอง โดยหลังจากหารือกับสำนักงานงบประมาณเกี่ยวกับแหล่งเงินที่จะนำมาใช้พบว่า ไม่สามารถนำงบกลางปีมาใช้ในมาตรการดังกล่าวได้ ซึ่งถือว่าขัดกับวัตถุประสงค์ของการใช้งบกลางปี ที่จะต้องมีความจำเป็นและใช้กรณีฉุกเฉินเท่านั้น

สำหรับมาตรการพุงเศรษฐกิจนั้น แหล่งข่าวกระทรวงการคลัง กล่าวว่า โดยหลักๆ แล้ว จะดำเนินการผ่านการเพิ่มเงินใส่ในบัตรคนจนที่ได้รับสวัสดิการรัฐเพิ่มเติมวงเงินรวม 1.3 หมื่นล้านบาท อาทิ 1. ใส่เงินเข้าไปในบัตรคนจน เพื่อลดภาระก่อนเปิดแก่ผู้ปกครองที่มีบุตรกำลังศึกษาระดับชั้นตั้งแต่มัธยมลงมาคนละ 500 บาท โดยจะใส่เงินเข้าไปในบัตรของผู้ที่เป็นมารดา หากมีบุตร 3 คน ก็จะได้รับทันที 1.5 พันบาท หากไม่มีมารดา ก็จะใส่ในบัตรของบิดาแทน

ขณะเดียวกัน ยังจะเพิ่มเงินในบัตรคนจนจำนวน 14.5 ล้านคน เพื่อให้เข้าไปซื้อของร้านธงฟ้าเป็น 500 บาท จากเดิมที่ผู้ถือบัตรจะได้รับคนละ 200 บาท และ 300 บาท ตามฐานรายได้ โดยจะเพิ่มเงินให้เป็นระยะเวลา 2 เดือน คือ เดือน พ.ค.-มิ.ย.นี้เท่านั้น

สำหรับผู้ถือบัตรคนจนที่เป็นผู้พิการจะได้รับเงินเพิ่มในบัตรอีก 200 บาท โดยจะจ่ายให้นับตั้งแต่เดือนพ.ค.-ก.ย.นี้ นอกจากนี้ ยังจะช่วยเหลือเกษตรกรลดภาระการผลิตผ่านการใส่เงินในบัตร

กรุงเทพธุรกิจ

Krungthep Turakij
Circulation: 200,000
Ad Rate: 2,400

Section: First Section/หน้าแรก

วันที่: อังคาร 30 เมษายน 2562

ปีที่: 32

ฉบับที่: 11177

หน้า: 1(ซ้าย), 4

Col.Inch: 125.21 Ad Value: 300,504

PRValue (x3): 901,512

คลิป: สีสี่

หัวข้อข่าว: 'คลัง'ชงมาตรการพยุงเศรษฐกิจเข้า ครม.วันนี้ ยัดฉีด'บัตรคนจน'1.3หมื่นล.

อีก 1 พันบาทต่อคน โดยผู้ที่
ได้รับจะต้องเป็นผู้ที่ลงทะเบียน
กับกระทรวงเกษตรและสหกรณ์
แล้วเท่านั้น

ส่วนมาตรการแจกเงินกระตุ้น
ท่องเที่ยว 1.5 พันบาทต่อคนนั้น ได้ถูก
ยกเลิกไป เนื่องจากไม่สามารถจัดหา
งบประมาณได้แต่มาตรการภาษีเพื่อ
ลดหย่อนรายจ่ายท่องเที่ยวจะยังมี
อยู่แต่เพิ่มวงเงินจาก 1.5 หมื่นบาท
ต่อคน เป็น 2 หมื่นบาทต่อคน

พลังงานจ่อคลอดสเปค'ปี10' ดูดซับ'ซีพีโอ'ดันราคาปาล์ม

กรุงเทพธุรกิจ ● “พลังงาน” เร่งถกผู้ผลิตปี100 ดันเพิ่มสเปคสู่ดีเซล ปี10 คาดเตรียมประกาศเป็นน้ำมันทางเลือกเร็วๆนี้ หวังดูดซับสต็อก“ซีพีโอ” แก้อาชีพปาล์มตกต่ำ ด้านเอกชนห่วงต้นทุนเพิ่ม เนเธอร์แลนด์ใช้เป็นมาตรฐานถาวร

นางสาวนันธิกา ทังสุพานิช อธิบดีกรมธุรกิจพลังงาน กล่าวว่า กรมฯอยู่ระหว่างประสานงานกับภาคเอกชนที่เกี่ยวข้อง เพื่อเร่งแก้ไขปัญหาราคापาล์มตกต่ำ ตามนโยบายของนายศิริ จิระพงษ์พันธ์ รัฐมนตรีว่าการกระทรวงพลังงาน ที่มอบหมายให้กรมฯ เพิ่มการใช้ น้ำมันปาล์มดิบ(CPO) เป็นเชื้อเพลิงในภาคพลังงานมากขึ้น โดยจัดทำมาตรฐานน้ำมันดีเซล ปี10 ซึ่งคาดว่าจะมีการประกาศใช้ ดีเซล ปี10 เป็นน้ำมันทางเลือกได้ในเร็วๆนี้ หลังจากได้หารือกับผู้ที่เกี่ยวข้องและมีความคืบหน้าไปมากแล้ว

นายศานรินทร์ ตรียานนท์ นายกสมาคมผู้ผลิตไบโอดีเซลไทย กล่าวว่า เมื่อสัปดาห์ที่ผ่านมา สมาคมฯ ได้ประชุมร่วมกับรัฐมนตรีว่าการกระทรวงพลังงาน ซึ่งได้สอบถามถึงปัญหาและอุปสรรคของผู้ผลิตไบโอดีเซล ที่ปัจจุบัน มีโรงงานผลิตไบโอดีเซลที่ผลิตน้ำมันปาล์มบริสุทธิ์ 100%(ปี100) ประมาณ 5-6 โรงงาน รวมกำลังผลิต 3 ล้านลิตรต่อวัน จากทั้ง 13 โรงงาน กำลังผลิตรวม 7.7 ล้านลิตรต่อวัน แต่ผลิตเพื่อจำหน่ายจริงประมาณ 4 ล้านลิตรต่อวัน ซึ่งสามารถผลิตปี 100 เพื่อนำไปผสมเป็น ปี10 ตามมาตรฐานสมาคม

ยานยนต์ญี่ปุ่น (JAMA) ได้ โดยจะต้องมาตรฐานไขมัน (WAX) ในส่วนของโมโนกลีเซอไรด์ ลดจากไม่เกิน 0.7% เป็นไม่เกิน 0.4% โดยน้ำหนักและโรงกลั่นน้ำมันต้องปรับมาตรฐานน้ำมันดีเซล เรื่องค่าน้ำ (Water Content) จากเดิมเป็นไม่เกิน 300 ppm เป็นไม่เกิน 200 ppm ได้แต่ต้นทุนจะเพิ่มขึ้น

“สมาคมกำลังรวบรวมข้อเสนอของโรงงานปี100 ทุกราย เพื่อเสนอต่อรัฐมนตรีว่าการกระทรวงพลังงาน พิจารณาแนวทางช่วยเหลือ เพราะหากทำตามมาตรฐานดังกล่าวจะต้องลงทุนเพิ่มทั้ง ระบบของเสีย ระบบพลังงาน สารเคมี ซึ่งบางโรงงานต้องลงทุนสร้างหอกลั่น 100-200 ล้านบาท ดังนั้นรัฐควรประกาศใช้ ปี10 เป็นเกรดถาวร เพื่อลดความเสี่ยงหากในอนาคตส่วนผสมไม่เพียงพอแล้วรัฐปรับลดสเปคน้ำมันลดเหลือ ปี5 หรือปี7 ก็จะกระทบต่อโรงงานที่ลงทุนปรับเพิ่มมาตรฐานได้”

ส่วนราคาผลปาล์มดิบที่ตกต่ำเหลือ 1.60 บาทต่อกิโลกรัม(กก.) ช่วงปลายสัปดาห์ที่ผ่านมา คาดว่า เกิดจากหลายปัจจัย ทั้งราคา CPO ตลาดโลก ลดลงอยู่ที่ประมาณ 16 บาทต่อกก. ขณะที่กระทรวงเกษตรฯ ได้ประมาณการณ์ผลปาล์มดิบของไทยปีนี้ จะสูงสุดในรอบ 20 ปี ทำให้ CPO จะอยู่ที่ 3 ล้านตัน สูงสุดเป็นประวัติการณ์ อีกทั้งปัญหาภัยแล้งส่งผลต่อคุณภาพปาล์ม ทำให้เปอร์เซ็นต์น้ำมันต่ำกว่ามาตรฐานที่ 18% เป็นต้น

ปรับรูปแบบการทำเกษตรใหม่

นายกฤษฎา บุญราช รมว.เกษตรและสหกรณ์ เปิดเผยภายหลังประชุมทางไกลกับหน่วยงานเกษตรทุกจังหวัด ว่าได้เร่งติดตามงานนโยบายในแผนการผลิตเกษตรกรรมของประเทศครบวงจร โดยเน้นย้ำการตลาดนำการผลิต ซึ่งได้ประสานกับ รมว.สาธารณสุขแล้ว และยินดีที่จะทำหนังสือถึงสาธารณสุขจังหวัดทุกจังหวัด ให้โรงพยาบาลทุกแห่ง รับซื้อผลผลิตการเกษตรจากกลุ่มเกษตรกร สหกรณ์ โดยตรงมาทำอาหารให้กับผู้ป่วยและโรงพยาบาลของโรงพยาบาล เป็นผลผลิตที่รับรองทำเกษตรปลอดภัย หรือจีเอพี ทั้งนี้พร้อมประสานกับค่ายทหาร กรมราชทัณฑ์ โรงอาหารในงานอุตสาหกรรม เขตเศรษฐกิจพิเศษทุกแห่ง รับซื้อผลผลิตการเกษตรด้วย รวมถึงการกระจายสินค้าเกษตรไปจำหน่ายให้กับห้างชั้นนำในพื้นที่ ทำเอ็มโอยูกับกลุ่มเกษตรกร เมื่อมีตลาดรองรับเกษตรกรจะมีรายได้ดีขึ้น

ทั้งนี้ส่วนจังหวัดและส่วนกลางจะประเมินล่วงหน้าทั้งตลาดในและต่างประเทศ

ช่วยให้ถึงเกษตรกร ดูแลให้ทำพืช ปลูกสัตว์ ประมงที่มีอนาคต ปรับเปลี่ยนทำเกษตรตัวใหม่ หรือลดรอบปลูกลง เช่น ปลูกข้าวเพียงรอบเดียว ฤดูถัดไปสนับสนุนชาวนาปลูกข้าวโพดเลี้ยงสัตว์ จะเห็นว่าโมเดลนี้ประสบความสำเร็จ มีกำไรไร่ละ 3-4 พันบาทมากกว่าทำนาปรัง ต้องช่วยเกษตรกรเปลี่ยนจากเกษตรเชิงเดี่ยวซ้ำ ๆ สภาพดินเสื่อมโทรม ผลผลิตต่ำ สิ้นตลาด ขายขาดทุน เป็นหนี้สินมากขึ้น เป็นปัญหาใหญ่ทั้งโครงสร้างที่กระทรวงเกษตรฯต้องแก้ไขได้ผลเป็นรูปธรรม โดยจะเริ่มต้นแบบวิสาหกิจ 12 แปลงใหญ่ เชื่อมโยงกับทุกภาคส่วนทำเกษตรแผนใหม่ ให้ทุกหน่วยงานเริ่มเดือน พ.ค.นี้ ฤกษ์งามยามดี ช่วงวันพระราชพิธีบรมราชาภิเษก กับพระราชพิธีจรดพระนังคัลแรกนาขวัญ ให้ข้าราชการ เริ่มต้นทำงานแนวใหม่ให้เกิดประโยชน์กับเกษตรกร นำความรู้เทคโนโลยี ไปพัฒนาเกษตรกร 7.8 ล้านครัวเรือน ผลิตสินค้าเกษตรแล้วมีกินซื้อ และตัวไหนไม่มีใครซื้อ ต้องนำมาปรับแก้อย่างไร พวกเราจะได้รู้ใจทีใหญ่ทั้งระบบ.